

An aerial photograph of Lille, France, taken at sunset. The sky is filled with warm, golden light and scattered clouds. The city below is densely packed with buildings, many with red-tiled roofs. In the foreground, a large square is visible, with a prominent building on the left that has a colorful, illuminated facade. A red circular logo with the text 'hello lille' is positioned in the upper left corner of the image.

hello
lille

**Dossier de Presse
2024**

Sommaire

I. Petit portrait de la métropole de Lille, tracé à grands traits p.4 à 16

- Un territoire varié, 1,2 million d'âmes p.4
- Terre de passage et de brassage (et on ne parle pas de bière...) p.5
- Une métropole engagée innovante et durable p.6
- Se réinventer, encore et toujours p.7
- Berceau du retail, terre de sièges sociaux p.8
- Des friches, symboles de renouveau p.9
- Innovation, excellence et performance, nouveau tiercé gagnant p.10
- EuraTechnologies, totem de la French Tech lilloise p.11
- Les sept autres sites d'excellence p.12 à 14
- Quatre pôles de compétitivité p.15
- Se transformer par le design p.16

II. La métropole de Lille, destination de city break et tourisme d'affaires p.17 à 19

- Les city-breakers l'adorent ! p.17 à 18
- Exotisme flamand et tourisme d'affaires p.19

III. Mille et une raisons de venir dans la métropole de Lille p.20 à 31

- Les grands événements qui rythment l'année p.20 à 24
- Au rayon des grandes expositions p.25 à 29
- Rendez-vous au stade ! p.30-31

IV. Architecture et patrimoine, mais quelle variété ! p.32 à 38

- Dans la famille des Villes d'art et d'histoire... p.32-38

V. Culture l'atout gagnant de la métropole p.39 à 61

- Une métropole des musées p.39-48
- Des lieux culturels pour tous et pour tous les goûts p.49 à 54
- À Lille et dans la métropole, en avant la musique ! p.55 à 57
- Dans la métropole lilloise, le street art joue à domicile p.58 à 61

VI. Bière et gastronomie, la métropole lilloise décoiffe et se fait mousser ! p.62 à 83

- La bière, une histoire ancienne, l'histoire d'un renouveau p.62 à 67
- La gastronomie locale en pleine ébullition p.68 à 80

VII. Lille et sa métropole, passion shopping ! p.81 à 94

- Le Vieux-Lille, royaume du bon goût et du luxe p.81
- Roubaix, capitale des magasins d'usine et des bonnes affaires p.82
- Westfield Euralille, une locomotive dans un paquebot... p.83
- Le Grand Bassin joue collectif p.84
- La Fashion Week p.85
- La métropole dingue de déco et de design p.86
- Ces marques d'ici, innovantes, vertueuses et qui pensent à la planète p.87-88

VIII. Slow tourisme, expériences et itinérances tout en douceur p.89 à 95

- Dans, sur ou autour de l'eau p.89-90
- Se sentir pousser des ailes, à bicyclette p.91-92
- Faire plaisir à tous, c'est leur nature ! p.93-95

IX. La métropole de Lille en dix dates p.96-97

X. En pratique, tout ce qu'il faut savoir... p.98 à 105

- Comment venir et se déplacer ? p.98-99
- Un City Pass pour tout voir et tout faire... ou presque p.100
- Où dormir à Lille et dans la Métropole ? p.101 à 105

I. Petit portrait de la métropole de Lille, tracé à grands traits

Un territoire varié, 1,2 million d'âmes

Cap au nord, toute ! Blottie dans une courbe dessinée par la frontière belge, septentrionale en diable, voici la Métropole de Lille, la seule qualifiée d'européenne, avec son homologue de Strasbourg.

95 communes, 1,2 million d'habitants, une densité élevée, une population jeune. Et une petite gueule de patchwork entre ville et campagne, entre nature et banlieues, qui cousent les centres-villes entre eux. Un important tissu urbain et pourtant... la Métropole de Lille reste la plus agricole de France !

Vu de haut, une mosaïque de paysages et une palette de couleurs se dessinent. Vert, bleu, gris, craie et aussi ce rouge brique qui court rues et maisons, aussi chaleureux que les gens d'ici...

Authentiques, spontanés et sans chichi, les Métropolitains sont assurément l'atout de cœur du territoire ! Sens de l'accueil, goût de l'autre, bienveillance, vous aurez vite fait d'apprécier leurs qualités légendaires, sur le quai d'une gare ou à la terrasse d'un café.

Souriant et emphatique, le Métropolitain n'en a pas moins son petit caractère ! Frondeur et un brin contestataire, il sait aussi être tenace et combatif, les Autrichiens s'en souviennent... depuis 1792 ! Mais tout cela, bien sûr, sans jamais se prendre au sérieux.

Pour découvrir cette âme vibrante, rien de mieux que de se glisser au cœur d'un de ces rassemblements, dont le territoire a le secret. En effet, quel art de la fête ici ! Quel plaisir de se retrouver dans une foule XXL et bon enfant !

Pour comprendre, il faut avoir communié dans l'esprit de la grande Braderie. Avoir applaudi le Paris-Roubaix. Avoir dévoré en avant-première et sur grand écran des séries, grâce à Series Mania. Ou avoir savouré une mousse en bonne compagnie, à l'occasion du festival Bière à Lille. Car oui, le métropolitain est aussi un bon vivant, une sorte d'épicurien du quotidien qui assaisonne le Carpe Diem à la sauce septentrionale. Il aime s'attabler, en famille ou entre amis, et se délecter de plats chaleureux et hauts en saveurs. Une gastronomie généreuse et sincère qui lui ressemble, à savourer si possible à la bonne franquette, dans un estaminet traditionnel, entre poutres séculaires et briques flamboyantes.



Terre de passage et de brassage (et on ne parle pas de bière...)

Située aux portes de l'Europe du Nord, la Métropole européenne de Lille est, depuis toujours, une vraie terre de frontière ! Son exceptionnelle situation géographique et sa position de carrefour en ont fait un enjeu stratégique, qui lui a valu bien des misères. convoitée, traversée, assiégée, occupée, elle a vu le passage de nombreux envahisseurs, qui ont semé guerres et souffrances. À elle seule, Lille a été flamande, espagnole, bourguignonne et même hollandaise et a subi une douzaine de sièges !

L'histoire de ce territoire est donc avant tout une histoire de frontière qui fluctue et se déplace au fil des événements.

Une frontière synonyme de fraude et de contrebande aussi quand, au retour de Belgique, tabac, café, bière ou chocolat se cachaient sous le manteau. Mais ça, c'était avant Schengen, il y a longtemps déjà.

L'histoire de la Métropole de Lille est aussi celle de ces vagues migratoires successives, qui lui ont permis de se construire ou de se reconstruire. Premiers arrivés ? Des immigrants belges flamands, venus au milieu du XIX^e, pour prêter leurs bras à une industrie textile en plein essor.

D'autres vagues ont suivi. Des Italiens, des Portugais, des Polonais, des Maghrébins, venus

en nombre, notamment entre les deux guerres. Puis des immigrants en provenance de Chine, de Turquie et d'Afrique noire, sans compter les populations Roms.

Malgré les difficultés d'intégration, les uns se sont efforcés de construire une nouvelle vie auprès des autres. Tandis que la Métropole tout entière devenait un vaste melting-pot d'influences, de couleurs et de saveurs, à goûter au marché de Wazemmes. Entre menthe, épices et condiments divers, le plus grand marché de France célèbre les cuisines du monde, symbole d'un territoire métissé et accueillant.

Branchée sur le monde, la métropole lilloise est résolument ouverte à l'international et aux autres régions françaises. Elle a aussi l'esprit transfrontalier et œuvre, depuis 2008, au sein de l'Eurométropole Lille-Kortrijk-Tournai, un groupement européen de coopération territoriale.

Plus de 150 communes françaises et belges qui mettent en place des solutions concrètes, utiles aux citoyens dans leur vie quotidienne.



Une métropole engagée innovante et durable :

La Métropole Européenne de Lille, au titre de sa politique touristique, vient d'obtenir en ce début d'année 2024 le label "Destination Innovante et Durable - DID".

Cette candidature est le fruit d'un travail collectif, coordonné par la MEL, en co-pilotage avec Lille Grand Palais, l'Agence d'attractivité Hello Lille et les Offices de tourisme de la métropole lilloise. Cette reconnaissance atteste de l'engagement de notre territoire en faveur d'un tourisme responsable et respectueux de l'environnement.

Initié dans la perspective des Jeux Olympiques, la démarche de labellisation a été l'occasion de recenser une offre diversifiée de professionnels du tourisme engagés dans l'innovation et le développement durable. Cette obtention qui résonne au niveau international est soutenue par les professionnels du secteur comme le Club Hôtelier Lille Métropole, Lille Events, Lille Tables & Toques et l'UMIH Lille Métropole.

Ce label "Destination Innovante et Durable" est un véritable gage de crédibilité pour les visiteurs et les organisateurs d'événements, soulignant la démarche écoresponsable de notre destination.

<https://www.lillemetropole.fr/une-destination-innovante-et-durable>



Avec ce label, la Métropole Européenne de Lille, en tant que destination touristique démontre :

- Sa capacité à fédérer les acteurs du tourisme et de l'événementiel autour d'un projet structurant ;
- Son engagement pour accueillir les Jeux Olympiques et leurs visiteurs avec la proposition d'une offre qualitative ;
- L'orientation pour un développement durable du tourisme.

Se réinventer, encore et toujours



« L'histoire de la métropole européenne de Lille n'est pas un long fleuve tranquille ! »

Des décennies de guerre, deux occupations allemandes, le massacre d'Ascq, une kyrielle d'épisodes traumatiques, non, l'histoire de la métropole européenne de Lille n'est pas un long fleuve tranquille ! Périodes dramatiques, destructions et souffrances se sont succédé, faisant souvent de ce territoire une terre martyre. Cependant, malgré les épreuves, les hommes et les femmes d'ici ont toujours résisté et rebondi, transformant les difficultés en nouveaux défis.

Imaginer, reconstruire et pourquoi pas faire sortir de terre une ville nouvelle, comme cette commune de Villeneuve d'Ascq, créée dès 1968. Édifiée sous le signe de la modernité et de la mixité urbaine, Villeneuve d'Ascq veut promouvoir un nouvel art de vivre avec ses espaces de nature et ses plans d'eau, au milieu des nouveaux quartiers.

Quant au Vieux-Lille, il a amorcé une étonnante métamorphose, dès les années 70. Autrefois secteur très populaire, il a jeté ses oripeaux aux orties, devenant un quartier cossu, branché et hautement prisé.

Dans le domaine économique aussi, Lille et sa métropole n'ont cessé de se réinventer, jouant à fond de leur fibre entrepreneuriale.

Dès le XIX^e, le territoire connaît un âge d'or, grâce au développement de l'industrie du textile. Lille, Roubaix-Tourcoing et la vallée de la Lys deviennent un immense atelier, la première usine de France. Mais subissant la crise de plein fouet, le textile entame un long et douloureux déclin, dès les années 50. À l'image d'autres entreprises métallurgiques, mécaniques ou automobiles, contraintes, elles aussi, à se restructurer puis à disparaître.

Berceau du retail, terre de sièges sociaux

C'est ici également qu'on a inventé, dès 1920, cette VPC (Vente par Correspondance) qui a fait les belles heures de Roubaix, grâce aux catalogues de La Redoute et des 3 Suisses.



C'est ici aussi qu'est née la grande distribution, apparue en 1961 dans le quartier des Hauts-Champs à Roubaix... d'où le nom d'Auchan. Issu d'une famille d'industriels du textile, son créateur, Gérard Mulliez, a inventé, à sa manière et avec talent, l'après-textile... Multipliant les nouvelles enseignes (Leroy Merlin, Kiabi, Decathlon, Boulanger, Saint-Maclou...) et se développant à l'international, le groupe a largement contribué à faire de la Métropole une terre de commerce et un fief du retail.

Enraciné dans ce territoire qui l'a vu naître, il y a déployé ses sièges internationaux. Avec d'autres (Roquette, Lesaffre, La Redoute, Bonduelle...), ils font de la Métropole lilloise la première en France, hors Paris, pour le nombre de sièges sociaux.

Depuis, la VPC ancien modèle a passé le relais à la Vente à Distance et au e-commerce, nouveaux atouts de la Métropole, regroupant quelques très gros joueurs.

Se réinventer encore et toujours... hier comme aujourd'hui.

Des friches, symboles de renouveau

Mais le territoire se réinvente aussi par la reconquête de nombreuses friches industrielles, abandonnées après le déclin textile et industriel. Consciente de leur valeur, la Métropole européenne de Lille œuvre pour leur trouver une nouvelle vocation. Et, au fil des ans, ces grands corps de brique et de fer se transforment en nouveaux lieux de travail ou de vie, symboles de renouveau et de développement.

Parmi les mutations emblématiques, celle de l'ancienne filature Motte-Bossut de Roubaix, devenue Archives nationales du monde du travail. Ou celle de la filature Le Blan à Lille, transformée notamment en appartements, dès les années 80.

C'est le début des lofts, nouveau graal du Métropolitain branché, friand de ces lieux de vie aussi atypiques qu'historiques. Des lofts qui se multiplieront aux quatre coins du territoire, Roubaix, Lille et Tourcoing en tête.



Mais le plus gros projet de requalification d'une friche industrielle se situe à Lille-Fives. L'ancien fleuron Fives-Cail-Babcock, qui a employé jusqu'à six mille ouvriers, laisse la place à un nouveau quartier respectant l'héritage historique. Sur ce site architectural et patrimonial d'exception, une Bourse du travail, un lycée hôtelier international, des logements et une piscine. Mais aussi Chaud Bouillon, un nouveau lieu de vie tout entier dédié au bien-manger, avec un food-court, une cuisine commune, une ferme urbaine et une cuisine professionnelle hébergeant incubateur et traiteur solidaire.

Innovation, excellence et performance, nouveau tiercé gagnant

L'éternelle nécessité de rebondir et l'audace créative de la Métropole européenne de Lille l'ont incitée à jouer la carte de l'innovation et à miser sur des activités à forte valeur ajoutée.



Biotechnologies, textiles et matériaux innovants, économie verte, logistique du futur, intelligence artificielle et numérique ont, en quelques années, largement changé le visage économique du territoire. Labellisée French Tech dès 2013, la Métropole de Lille est une vraie championne de la Tech, qui n'a pas peur de jouer des coudes sur la scène mondiale ! Avec OVHCloud, Ankama, Vade Secure et bien d'autres, elle a vu naître et se développer quelques unes des start-up les plus innovantes au monde, qui portent haut les couleurs de la French Tech lilloise.

Dernière preuve en date ? Trois de ses entreprises ont fait partie de la promotion 2020 du programme French Tech 120, chargé d'accompagner les pépites françaises du numérique. Il s'agit d'OVHCloud (née à Roubaix), d'Exotec Solutions (Croix) et de Cooptalis (créée à Marcq-en-Barœul).

Le territoire ne cache pas sa volonté de devenir à terme la première « Smart métropole » d'Europe. Une vraie Ch'tilicon Valley !

EuraTechnologies, totem de la French Tech lilloise

Beaucoup de ces « licornes » du numérique émergent et grandissent à EuraTechnologies, site d'excellence dédié aux nouvelles technologies. Installé depuis 2009 dans l'ancienne usine textile Le Blan-Lafont, il incarne à merveille la mue du territoire.

À la fois incubateur, accélérateur et hôtel d'entreprises, EuraTech est le totem parfait de cette French Tech lilloise, qui réunit les talents du numérique.

Plus de 300 entreprises innovantes et 4 000 salariés trouvent ici un environnement propice pour créer et développer leur business. Des start-up mais pas seulement puisque plusieurs leaders mondiaux (Microsoft, IBM, Capgemini...) ont posé leurs valises ici. Cela fait d'Euratechnologies le plus grand incubateur-accelérateur numérique de France et l'un des tout premiers en Europe !

Et ce n'est pas fini puisque EuraTechnologies continue de grandir avec son projet Wenov. Une immense zone d'activités et un campus de l'innovation dédié à l'éducation, la formation et la recherche.



Les sept autres sites d'excellence

Pour mieux innover, Lille et sa Métropole accueillent, outre Eura-Technologies, sept autres sites d'excellence, véritables locomotives économiques, qui créent de nombreux emplois.

Blanchemaille by EuraTech

Berceau du e-commerce, la métropole de Lille méritait bien son site d'excellence dédié ! Blanchemaille by Euratech est donc consacré à 100% à l'e-commerce et au retail de demain. Incubateur, accélérateur et hôtel d'entreprises, lui aussi soutient la création et le développement d'entreprises innovantes dans le commerce digital. Plus de 40 sociétés y sont déjà installées.

EuraLille



C'est le symbole de la reconversion tertiaire de la Métropole ! Le troisième quartier d'affaires français, créé en 1990, regroupe pas moins de 16 000 salariés... pour l'instant. Une vraie turbine tertiaire !

Après une première phase très business, Euralille 2 a davantage fait de place au logement, avec trois quartiers d'habitation, dont le Bois Habité. La construction du nouveau siège de Région et de divers immeubles de bureaux achevée, Euralille 2 boucle en beauté avec l'immeuble Biotope, qui accueille le siège de la Métropole européenne de Lille.

Mais ce n'est pas fini, voici Euralille 3000 ! Cette nouvelle phrase prévoit la densification du quartier d'affaires, avec 140 000 mètres carrés dédiés au tertiaire. Mais elle veut surtout rendre le quartier des gares plus vivant. Plus de logements, des espaces de co-working, des commerces et des espaces de restauration, loisirs et culture, dont le projet Swam, avec l'emblématique hôtel Mama Shelter, est le fleuron.

Un autre projet d'envergure a abouti. Il s'agit de la construction de l'immeuble ShAKe, qui abrite 30 000 m² de bureaux et d'équipements de loisirs, dans un immeuble en spirale, présentant d'immenses terrasses et un toit jardin.



La Haute Borne

Situé entre Lille et Loos, le parc Eurasanté est le premier pôle d'excellence dédié à la filière santé-nutrition ainsi qu'aux biotechnologies. Enseignement, recherche médicale et entreprises spécialisées dans le domaine de la santé y cohabitent autour du plus grand complexe hospitalo-universitaire d'Europe. Le tout sur 300 hectares qui accueillent 170 entreprises, 8 hôpitaux, 4 facultés et 50 laboratoires !

Le CETI



Fleuron du nouveau quartier de l'Union, situé à la croisée des villes de Roubaix-Tourcoing-Wattrelos, le Centre européen des Textiles innovants (CETI) est le septième site d'excellence du territoire. Depuis 2012, chercheurs et industriels y imaginent et y testent les textiles du futur, travaillant à la fois pour les secteurs de la santé, de l'automobile ou de l'environnement. Une trentaine d'entreprises y ont été créées, pour plus de 200 projets accompagnés. Ici, le textile devient à nouveau une filière d'avenir, après des décennies de déclin.

Ce parc scientifique Haute Qualité Environnementale, installé près de l'Université des Sciences et Technologies de Lille-Villeneuve d'Ascq, accueille à la fois des entreprises innovantes et un pôle de recherche dans des secteurs de pointe (nanotechnologies, technologies de l'information et de la communication...). Dix mille salariés y travaillent, à proximité d'un pôle universitaire de 1 300 enseignants-chercheurs, 60 laboratoires et 50 000 étudiants. Synergie assurée !

Eurasanté





La Plaine Images

Inaugurée en 2012, Plaine Images est aujourd'hui le principal hub européen dédié aux industries créatives. Cette structure, qui porte fièrement les coqs rouge de la French Tech et orange de la French Touch, a pour objectif d'accélérer l'innovation et le business pour les entreprises du monde de l'audiovisuel, du jeu, de la musique et du design de la Métropole Européenne de Lille et de la Région Hauts-de-France.

Installée dans une ancienne usine textile à cheval sur Roubaix et Tourcoing, Plaine Images rassemble 150 entreprises, près de 50 projets entrepreneuriaux dans son incubateur, 3 écoles et des centres de recherches ; en tout près de 2000 personnes.

Et c'est à partir de ce site totem que Plaine Images ambitionne de positionner durablement la Métropole Européenne de Lille et la Région Hauts-de-France comme territoire de premier rang des industries créatives en Europe.

Pour cela, Plaine Images s'appuie sur 5 briques servicielles qu'elle propose aux structures qu'elle accompagne :

Business : de la création d'entreprise à la conquête des marchés internationaux, en passant par la mise en relation avec des donneurs d'ordre, Plaine Images met tout en œuvre pour faciliter le développement de business.

Innovation : en créant du lien avec le monde de la recherche et par une politique active de production de contenu, Plaine Images nourrit l'innovation de l'écosystème.

Finance : que ce soit le financement des productions en lien permanent avec Pictanovo, ou le financement de la croissance des entreprises, Plaine Images anime un réseau de partenaires financiers dédié.

Humain : dans un univers où la « guerre des talents » fait rage et où la dimension humaine est un point clé du développement, Plaine Images propose un large panel de services RH (jobboard, relations école, accompagnement de dirigeants,...).

Infrastructure : Bureaux, studios, réseau, matériel, restauration,... Plaine Images œuvre avec ses partenaires à la structuration d'une offre socle pour proposer un environnement optimal au développement.

Plaine Images est un Site d'excellence de la Métropole Européenne de Lille et Parc d'Innovation de la Région Hauts-de-France.

Euralimentaire



C'est le dernier-né des sites d'excellence, officiellement inauguré en novembre 2019. Dédié aux produits frais, locaux, de saison et à leur logistique, il est la nouvelle mouture du Marché d'intérêt national de Lomme, le plus grand marché de gros français après Rungis. Euralimentaire veut favoriser l'implantation d'entreprises innovantes et la création d'emplois. C'est bien parti puisqu'une grosse centaine ont déjà vu le jour...

Quatre pôles de compétitivité

Pour soutenir l'innovation, développer les filières d'avenir et créer de l'emploi, la Métropole européenne de Lille s'appuie également sur ses pôles de compétitivité. Ils sont au nombre de quatre, tous en lien avec les secteurs d'activité que la métropole souhaite développer en priorité.

EuraMatériaux

(Villeneuve d'Ascq, Tourcoing). Ce nouveau pôle est né de la fusion entre Uptex (textiles innovants) et Matikem (matériaux durables et chimie verte).

Son ambition ? Être le pôle référent nord-européen des nouvelles industries de transformation des matériaux, au service des principaux marchés (équipements pour l'industrie, santé, emballage, bâtiment, habitat, équipements de la maison...)

PICOM, Industries du commerce

(Lille). Dédié au commerce de demain, notamment connecté, il accompagne les transformations stratégiques de l'ensemble du secteur et veut, entre autres, innover dans la relation client.

Clubster NSL

(Loos). Ce pôle est né de la fusion de Nutrition Santé Longévité (NSL), interface entre alimentation et santé, et de l'ancien Clubster Santé, un réseau de 350 entreprises actrices du soin, émanation d'Eurasanté. Il est dédié aux projets innovants en matière de santé et de nutrition.

TEAM2

Lens, ce pôle d'innovation collaborative est dédié à l'économie circulaire, nouveau secteur très porteur. Au cœur de son action : écotechnologies, éco-matériaux, recyclage et dépollution en France.

Se transformer par le design

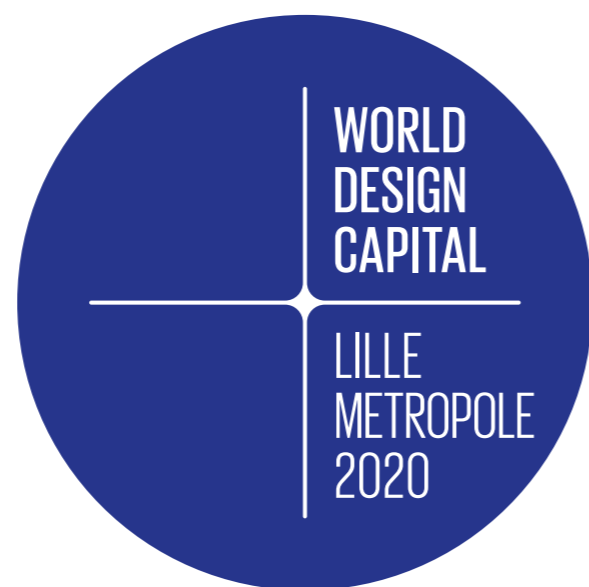
Après Turin, Séoul, Helsinki, Le Cap, Taipei et Mexico, c'est Lille Métropole qui a été élue Capitale mondiale du Design en 2020 ! Une première en France et 500 projets, 1500 designers et 3000 acteurs ont été impliqués.

Chargée de décerner ce titre convoité, la World Design Organization a décelé l'étonnante capacité de mobilisation du territoire, habitué à soutenir les grandes causes avec force et enthousiasme. L'envie de travailler ensemble des acteurs du territoire et des designers a également plaidé pour le choix de Lille comme World Design Capital.

Mais l'argument ultime n'a-t-il pas été sa surprenante capacité à muer et à évoluer ? Car oui, elle veut faire le pari d'un design de transformation pour métamorphoser le territoire.

On pense toujours que le design sert à rendre la vie plus belle. Mais on oublie souvent qu'il simplifie aussi les usages et rend la vie plus facile. Et qu'il apporte des solutions durables à des problèmes de tous les jours.

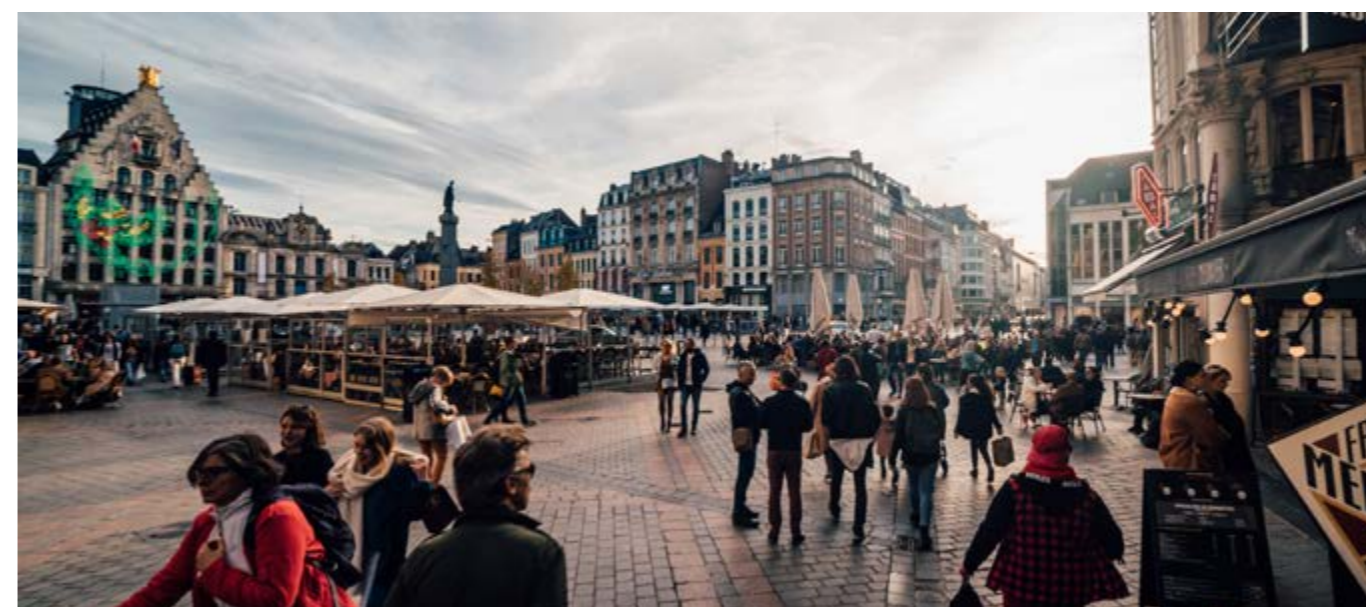
Lille Métropole 2020 Capitale mondiale du Design a donc proposé des expositions, des événements, des ateliers créatifs et des rencontres. Mais elle fait surtout éclore des projets inédits pour transformer le territoire en profondeur. Cinq cents POC (comme Proofs of Concept) et autant d'expérimentations originales, ont été dévoilées au grand public entre le 07 septembre et le 15 novembre 2020.



II. La métropole de Lille, destination de city break et tourisme d'affaires

Les city-breakers l'adorent !

Une capitale régionale au milieu d'autres villes à la personnalité bien affirmée : la métropole de Lille est une destination de tourisme urbain par excellence !



Pour découvrir cette métropole bouillonnante, tout en savourant son inimitable sens de la fête, l'idéal est de venir vivre l'un de ses grands événements. Culturels, traditionnels, festifs ou sportifs, ils sont nombreux et illuminent nos quatre saisons. Faire de décoiffantes découvertes dans une expo de Lille 3000 ? Participer à l'incroyable chasse aux trésors de la Grande Braderie ? Trinquier à la bonne santé de notre filière brassicole, au festival Bière à Lille ? Ou s'envoler au-dessus de la ville, dans une nacelle de la grande roue, au moment des fêtes ? Les city-breakers n'ont que l'embaras du choix !

Mais savourer la destination tranquillement est une autre option. Il suffit de vivre la métropole en mode liberté et de se concocter son petit programme personnel, loin des grands rendez-vous et de la foule. Facilement accessible, au carrefour du triangle Paris, Bruxelles et Londres, la Métropole de Lille coche toutes les cases du parfait week-end en ville. Un mix de patrimoine, de rues historiques, de boutiques inspirantes, de tables accueillantes, de musées passionnants, de lieux pour flâner et respirer. Une expérience à la fois active et contemplative, notre "chaleur urbaine" en prime !

Lille, Roubaix, Tourcoing, Villeneuve d'Ascq, Armentières, Seclin... chacune de nos cités a ses atouts propres mais aussi son petit caractère ! Avec ses dix quartiers et ses mille ambiances, Lille fera le bonheur de tous les city-breakers. À la fois dévoreuse de culture, serial shoppeuse, bonne mangeuse, un brin noceuse et tellement ensorceleuse, notre Déesse est toutes les femmes à la fois !

De son côté, en plein renouveau, Roubaix ouvre la voie et montre l'exemple. Branchée, écolo, audacieuse, c'est notre petit New York à nous ! Les bonnes affaires de ses magasins d'usine, les stylistes et créateurs d'une mode plus vertueuse, le marché de Noël durable et zéro déchet et l'incroyable foisonnement de street art qui en fait une vraie capitale de l'art urbain, Roubaix est pile dans la tendance !

Également Ville d'art et d'histoire, Tourcoing a elle aussi abandonné ses vieux habits, séduisant par une ambitieuse politique de reconversion de son patrimoine industriel. Mais la ville attire au moins autant par ses nombreux équipements artistiques. MUba Eugène Leroy, maison Folie Hospice d'Havré, Institut du Monde arabe, Atelier Lyrique, Grand Mix, Le Fresnoy - Studio national des arts contemporains, sans compter le Tourcoing Jazz Festival : quelle profusion !

Quant à Villeneuve d'Ascq, c'est un peu la ville (nouvelle) posée dans un vaste écrin de nature, notre poumon vert à nous. On y profite du parc du Héron, plus grand espace vert de la Métropole, et de sa chaîne de lacs, après avoir découvert le LaM — musée d'art moderne, d'art contemporain et d'art brut. Respirer et (s') inspirer.

Chaque année, plus de 1,5 million de touristes, dont un quart d'étrangers, découvrent la métropole de Lille. À quand votre tour ?



Exotisme flamand et tourisme d'affaires

Budgets en baisse, congrès plus courts, nécessité de diminuer son empreinte carbone et de proposer des événements professionnels plus vertueux : depuis quelques années, le monde de l'entreprise modifie ses pratiques en matière de tourisme d'affaires... Forte de sa position géographique, la Métropole européenne de Lille surfe sur cette nouvelle tendance, offrant son exotisme flamand aux touristes d'affaires.



www.hellolille.eu/jorganise

Avec près de 2 millions de nuitées d'affaires en 2019, elle est devenue une destination phare du business travel en France. Et se place dans le Top 10 des villes françaises pour l'accueil des congrès européens et internationaux. Certes, sa position géographique, à la fois proche de Paris et des marchés belges, britanniques, allemands et néerlandais, explique son attractivité grandissante. Mais la Destination Lille a bien d'autres atouts pour doper la filière des rencontres et événements professionnels et si les acteurs du secteur, en conséquence de la crise sanitaire, réinventent leur modèle en accordant plus de place à des formats hybrides mi-présentiel mi-numérique, les nombreux atouts de la métropole demeurent un gage d'attractivité pour les années à venir.

Sur fond de dynamisme économique et de bel art de vivre, elle offre un réseau de transport adapté, un riche patrimoine historique, une vie culturelle dense et nocturne intense ainsi qu'une kyrielle d'activités et d'adresses pour distraire les participants après une journée de travail... Côté hébergement, Lille et sa Métropole comptent 7 926 chambres, du 2 au 5* (3 hôtels 5* et 21 établissements 4*), dont près de la moitié à 15 minutes à pied de Lille Grand Palais.

Côté équipements structurants, la qualité est au rendez-vous avec le Centre de congrès et d'expositions de Lille Grand Palais (d'une capacité de 20 000 personnes), le stade multifonction Pierre-Mauroy mais aussi 532 salles et 126 lieux identifiés pour le tourisme d'affaires. Le choix est immense, entre le prestigieux Palais de la Bourse, l'atypique Chaufferie de Tourcoing - nouvel espace événementiel avec rooftop-, la prestigieuse Villa Cavrois, la très branchée gare Saint-Sauveur, sans compter les lofts et autres bâtiments industriels reconvertis en lieux événementiels.

À tous ces équipements, il faut ajouter une offre très complète destinée au Mice dans la Métropole, entre organisateurs pro de congrès, agences événementielles, spécialistes des loisirs incentive, traiteurs, chauffeurs privés ou navettes...

Enfin, côté accueil, Hello Lille Convention Bureau joue les facilitateurs de tous les événements professionnels, en proposant information, accompagnement sur mesure, repérages et offres réservées aux organisateurs de congrès, salons, séminaires et conventions.

III. Mille et une raisons de venir dans la métropole de Lille

Les grands événements qui rythment l'année

Chiner à la lueur d'une lampe de poche à la grande Braderie, partager la blonde d'une micro-brasserie au festival Bière à Lille ou décrocher un sourire d'Uma Thurman à Séries Mania... Ici, il y a autant de bonheurs à glaner que d'événements dans l'année.

Braderie de Lille, la fête de tous les superlatifs

Année après année, c'est l'un des mystères locaux, dont personne n'aura jamais la clef. Diable, mais combien de visiteurs fréquentent la grande Braderie du premier week-end de septembre ? Difficile à dire mais sûr qu'on dépasse allègrement les 2 millions, en deux jours ! Avec ses 90 km d'étals de brocante et de vide-grenier déballés sur le pavé lillois, ses 500 tonnes de moules et ses 30 tonnes de frites

englouties, elle est bien la plus grande braderie d'Europe, en même temps que l'événement touristique n°1 de la métropole lilloise ! Une fête de tous les superlatifs, 34 heures non stop de chine, une ville qui ne s'endort (presque) pas, mais surtout un esprit bon enfant jamais démenti !



Paris-Roubaix, mythique depuis 1896

paris-roubaix.fr



C'est la Reine des classiques, le titre que tous les champions cyclistes rêvent d'accrocher à leur palmarès. Mais c'est aussi une grande fête populaire, qui attire des milliers de spectateurs, venus autant pour l'ambiance que pour le spectacle sportif. Paris-Roubaix se déguste au bord des routes et des chemins, en famille et avec pique-nique et souvent en sympathisant avec des Belges, venus soutenir leurs champions. Mais il s'apprécie surtout le long des secteurs pavés, une bonne cinquantaine de kilomètres, qui sont l'ADN de la course. Et tant pis si les journalistes des 190 pays qui retransmettent l'épreuve parlent d'« Enfer du Nord ». La fête et la ferveur qui règnent à l'arrivée, au mythique vélodrome André-Pétrieux, sont là pour le rappeler. Ici, la vie est tout sauf un enfer !

Festival Bière à Lille, retour aux sources



Présente depuis la fin du premier millénaire à Lille, la bière méritait bien son festival ! C'est chose faite depuis 2017 et la création de Bière à Lille, BAL pour les intimes. Ce festival de la bière et de la culture brassicole dans la métropole commence par une semaine très effervescente. Des dizaines d'événements proposés sur tout le territoire, entre lancement de bières, soirées accords mets-bières, menus biéromiques, dégustations et même beer yoga, ce nouvel art de se détendre une mousse à la main ! Après cette pétillante mise en bouche, place à un week-end de clôture géant à la Gare Saint-Sauveur. 100 brasseries d'ici et du bout du monde ont propulsé le BAL dans le top 3 des événements bière de France. La prochaine édition aura lieu du 4 au 10 novembre 2024 avec un grand weekend de clôture dans la Gare Saint-Sauveur.

bierealille.com

Village de Noël de Lille, chaleureux et étincelant

Voilà plus de 30 ans que ça dure. Chaque année, fin novembre, la place Rihour enfile ses habits de fête en accueillant le Village de Noël. Cinq (gros) semaines durant, un (gros) million de visiteurs déambule dans les allées, pour faire le plein de cadeaux ou juste pour respirer le parfum des épices et de la cannelle. Produits régionaux, artisanat d'ici et d'ailleurs, jouets anciens, cadeaux gourmands, décorations pour le sapin, polaires canadiennes ou bougies pour des soirées hygge, on en trouve des trésors sur les étals des 90 chalets ! À mettre sous le sapin ou à consommer sur place, comme les bretzels, croustillons, crêpes et autres gourmandises. L'ambiance de Noël se prolonge à deux pas de là, sur la grand-place, où un sapin géant toise la grande roue. Un tour dans les étoiles, blotti dans l'une des 36 nacelles, c'est aussi ça la magie lilloise de fin d'année !

noel-a-lille.com



À Roubaix, un marché de Noël durable et zéro déchet



Voilà plus de 30 ans que ça dure. Chaque année, fin novembre, la place Rihour enfile ses habits de fête en accueillant le Village de Noël. Cinq (gros) semaines durant, un (gros) million de visiteurs déambule dans les allées, pour faire le plein de cadeaux ou juste pour respirer le parfum des épices et de la cannelle. Produits régionaux, artisanat d'ici et d'ailleurs, jouets anciens, cadeaux gourmands, décorations pour le sapin, polaires canadiennes ou bougies pour des soirées hygge, on en trouve des trésors sur les étals des 90 chalets ! À mettre sous le sapin ou à consommer sur place, comme les bretzels, croustillons, crêpes et autres gourmandises. L'ambiance de Noël se prolonge à deux pas de là, sur la grand-place, où un sapin géant toise la grande roue. Un tour dans les étoiles, blotti dans l'une des 36 nacelles, c'est aussi ça la magie lilloise de fin d'année !

Séries Mania, aussi glamour que populaire 15 mars > 22 mars

C'est notre festival de Cannes à nous, mais 100% consacré aux séries ! L'événement international qui permet de croiser à la fois Uma Thurman et Freddie Highmore, Lætitia Casta et Julianna Margulies. L'endroit où les stars se prêtent de bonne grâce au jeu des autographes et des selfies. Créé en 2010 à Paris, Séries Mania a posé ses valises à Lille en 2018, pour le plus grand bonheur de ceux qui font les séries, comme de ceux qui les regardent. Huit jours durant, il permet d'accéder en avant-première et sur grand écran aux meilleures séries du monde entier. Le public applaudit –255 000 visiteurs en 2023–, tandis que les professionnels français et étrangers y trouvent une occasion unique de se rencontrer. Séries Mania, c'est people, festif, qualitatif et gratuit. What else ?

En 2024, le festival Séries Mania Lille Hauts-de-France aura lieu du 15 au 22 mars.

seriesmania.com

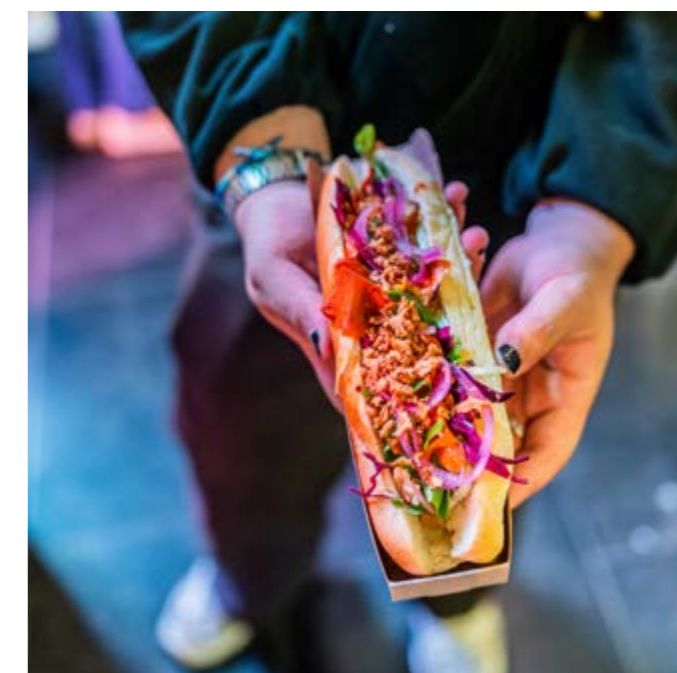


Lille Street Food Festival

Le Lille Street Food Festival, dont la première édition a eu lieu en 2021, ne cesse de grandir : 16 000 visiteurs pour sa première édition, puis 26 000 en 2022, c'est plus de 38 000 personnes qui se sont rendues à cette grande manifestation culinaire du 05 au 08 octobre 2023 dans les locaux d'EuraTechnologies. Le LSFF se positionne désormais comme un incontournable dans le calendrier des grands événements du territoire, pour les métropolitains aussi bien que pour les touristes. Restaurateurs, chefs, brasseurs ou plus généralement, professionnels de la restauration locale se donnent rendez-vous afin de ravir vos papilles dans une ambiance festive et conviviale !

Pour les vrais gourmands ou simples curieux, néophytes ou passionnés, végétariens ou amateurs de viandes, rendez-vous du 03 au 06 octobre 2024 pour une quatrième édition encore plus spectaculaire ! Vous y retrouverez la crème des acteurs du fooding lillois : micro-brasseries, food-trucks de tous horizons, concerts, rencontres avec de grands chefs Lillois, expériences culinaires...

À travers une démarche engagée, le LSFF est un festival résolument éco-responsable faisant la part belle au local et mettant en œuvre des solutions originales pour limiter son impact environnemental.



À Roubaix, la Nuit des Arts comme un vaste atelier éphémère



L'événement a lieu deux fois par an, en mai et en décembre, toujours à la nuit tombée. La Nuit des Arts de Roubaix est une sorte de voyage, sur tout un week-end, à travers la création artistique contemporaine. Photo, peinture, dessin, céramique, sculpture, design, l'art s'expose dans tous ses états, dans plus de 50 lieux de la ville. Musées, galeries d'art, ateliers d'artistes mais aussi restaurants et librairies accueillent plusieurs centaines d'artistes, pour des expos, animations, performances et installations artistiques.

En décembre, la Nuit des Arts s'enrichit d'une Braderie de l'Art (qui fête son 30^e anniversaire cette année), entre les mythiques murs de la Condition Publique. Du samedi soir au dimanche soir, 150 artistes, créateurs et designers, tous bidouilleurs dans l'âme, puisent dans un stock de matériaux de récup pour fabriquer de nouveaux objets. En 24 heures chrono, ils imaginent des choses rigolotes et inattendues, vendues à tout petits prix. Une vraie grand messe du recyclage et de la création artistique !

Le Tourcoing Jazz Festival, pour jizzer et plus encore

Plus de 30 ans après sa création, le Tourcoing Jazz Festival ne cesse d'évoluer et de se régénérer, à l'image des musiques qu'il défend. Désormais prolongé par le Jazz Club, le Jazz Tour et le Jazz Event, qui offrent des plaisirs musicaux hors festival, il mélange plus que jamais genres, styles et origines. Et veille à inviter à la fois des peintures internationales, des artistes confirmés et des découvertes.

Au fil des éditions, le public a ainsi pu applaudir Dianne Reeves et Keziah Jones, Manu Dibango et Rhoda Scott, André Manoukian et Charlie Winston, Bireli Lagrène et Chucho Valdes... Un voyage sans fin entre Tunisie, Mali, Cuba, Nouvelle-Orléans, Suède ou Arménie, qui embarque chaque année plus de 10 000 amateurs de jazz et de musiques du monde. Un énorme melting-pot de sonorités et de styles pour porter, toujours plus haut, la note bleue...

tourcoing-jazz-festival.com

Au rayon des grandes expositions



Printemps Impressionniste à Lille

Le MUba Eugène Leroy - Exposition du 16 mars au 24 juin 2024



Peindre la nature. Paysages impressionnistes du musée d'Orsay

À Tourcoing, le MUba Eugène Leroy accueille l'événement majeur des 150 ans de l'impressionnisme grâce au prêt exceptionnel de 58 chefs-d'œuvre des collections du musée d'Orsay signés Monet, Sisley, Renoir, Pissarro, Cézanne ou Gauguin. Les vues des bords de Seine ou de campagne sont autant d'occasions d'observer les vibrations de la lumière et les miroitements de l'eau au gré des heures et des saisons. L'exposition explore ainsi cette révolution picturale à travers le thème du paysage et le lien qui unit les artistes à la nature dans la 2^e moitié du 19^e siècle.

La Piscine – Exposition du 17 février au 26 mai 2024



Les enfants impressionnistes du musée d'Orsay

À ROUBAIX, c'est le thème de l'enfance qui sera mis à l'honneur à La Piscine, puisque la célèbre Petite Châtelaine de Camille Claudel du musée roubaisien recevra la visite de quelques enfants impressionnistes des collections nationales : trois tableaux de Degas, Renoir et Pissarro, et deux sculptures de Degas, dont l'iconique Petite danseuse de 14 ans. Ces œuvres seront donc, durant trois mois, les invités de marque du marbre élaboré par Claudel, dans l'esprit de l'Impressionnisme, au début des années 1890.

Le Palais des Beaux-Arts – Exposition du 18 avril au 24 septembre 2024



MONET À VÉTHEUIL – LES SAISONS D'UNE VIE

Le Palais des Beaux-Arts de Lille possède deux toiles de Claude Monet représentant le village de Vétheuil, issues toutes deux de la donation Masson datant des années 1970 : La Dégâtée, peinte dans les premières semaines de 1880 et Vétheuil, le matin, réalisée vingt ans plus tard. Vétheuil occupe une place singulière dans la vie et l'œuvre de Monet. En rapprochant les œuvres du Palais des Beaux-Arts de Lille de quatre prêts prestigieux du musée d'Orsay de l'artiste sur le même sujet, cette exposition permettra d'évoquer à la fois le rythme des saisons et deux périodes stylistiques de Monet. Cet ensemble exceptionnel de 6 œuvres rassemblées pour la première fois à Lille montrera ainsi au public deux moments marquants de la vie de Claude Monet, l'un difficile et l'autre plus prospère.

Villa Cavrois – 13 février > 26 mai 2024



Mallet-Stevens et les frères Martel : L'Union parfaite entre Architecture et Sculpture

Cette exposition évoque les liens artistiques et amicaux qui ont uni l'architecte et les deux sculpteurs, avant qu'ils ne se retrouvent réunis, tel un aboutissement, dans la réalisation de ce chef-d'œuvre voulu par leur commanditaire et ami Paul Cavrois.

Le parcours de l'exposition conçue en deux parties présente, d'une part, les protagonistes et les 5 œuvres de Jan et Joël Martel commandées par Mallet-Stevens qui ont été disposées à leur emplacement historique dans la villa. La deuxième partie présente l'entente cordiale entre Mallet-Stevens, les frères Martel et Paul Cavrois qui a permis la réalisation de l'œuvre totale la plus aboutie de l'architecte qu'est la villa Cavrois. Exposées dans la salle de jeu des enfants, les œuvres retracent cette parfaite harmonie et cette amitié qui se sont consolidées au fil des collaborations.

La Piscine – Expositions du 17 février au 26 mai 2024

COMPAGNONS D'UNE VIE : UNE DONATION À LA PISCINE

Suite à une donation qui fera date dans son histoire, La Piscine expose une remarquable collection particulière, élaborée au fil d'un demi-siècle de recherches et d'amitiés et aujourd'hui offerte au musée. Les œuvres qui la composent dévoilent le cheminement sensible par lequel les goûts, les intérêts intellectuels, les rêveries des collectionneurs et les hasards de la vie et des rencontres en sont venus à former un ensemble harmonieux et singulier. Principalement consacrée aux dix-neuvième et vingtième siècle, la donation s'articule autour d'ensembles d'œuvres de Victor Hugo, Jean Cocteau, Edouard Vuillard, Salvador Dali...— pour ne citer que quelques-uns des très nombreux artistes représentés.

ALLEZ, ROUBAIX JEUNESSE !

Inscrit dans le printemps des collections qui signe la programmation du début de l'année 2024, Allez, Roubaix jeunesse ! est à la fois le témoignage d'une veille forcément incomplète sur l'actualité créative de la cité et un appel à venir présenter les parcours oubliés au musée : chacun(e) son tour !

JAN ET JOËL MARTEL : LE MONUMENT À DEBUSSY

Durant le printemps 2024, La Piscine s'associe à la Villa Cavrois pour rendre hommage aux sculpteurs Jan et Joël Martel (1896-1966) qui furent très proches de l'architecte Robert Mallet-Stevens et qui participèrent au chantier de la Villa Cavrois à Croix. Cette exposition autour du Monument à Debussy met en valeur un fonds Martel très précieux dans la collection de sculpture moderne du musée.

LaM – 06 octobre 2023 > 03 Mars 2024



Anselm Kiefer – La photographie au commencement

Pour clore son année anniversaire, le musée présente une exposition consacrée à l'un des plus grands plasticiens allemands : Anselm Kiefer. La photographie, qu'enregistre sans cesse l'artiste, constitue un journal, une source, un matériau pour la réalisation de ses oeuvres et participe à la lutte incessante entre l'image et la réalité du monde qui irrigue l'ensemble de son travail.

Palais des Beaux-Arts – 20 octobre 2023 > 11 mars 2024

Où sont les femmes ?

Sur près de 60 000 œuvres conservées au Palais des Beaux-Arts de Lille, seulement 135 sont attribuées à des artistes femmes. Conçue comme une enquête, l'exposition «Où sont les femmes ?» retrace les trajectoires variées de ces créatrices du XVIIe siècle à nos jours, afin d'expliquer comment leurs œuvres ont rejoint les collections du musée et les raisons de cette invisibilité.



1,2,3 couleurs !

Un espace gratuit dédié aux enfants de 0 à 6 ans au cœur de son atrium, en partenariat avec le centre d'initiation à l'art pour les tout-petits mille formes de Clermont-Ferrand. Le concept ? Faire vivre aux tout-petits une première expérience multisensorielle autour des formes et des couleurs grâce à des œuvres contemporaines des artistes Eltono et Claude Como.

Tripostal – 17 mai > 29 septembre 2024



Textimoov ! – Futurotextiles 6

Initié en 2006 par lille3000, Futurotextiles revient à Lille avec l'exposition Textimoov !. Nouvelle époque, nouvelles inventions, les habitudes changent mais les ingénieurs, les créateurs sont toujours précurseurs et inventent le monde de demain. L'exposition sera connectée aux JO Paris 2024.

Entièrement nouvelle, elle présentera prototypes et applications issus des recherches & développements industriels, du design, de la mode et des arts plastiques autour des textiles innovants dans les domaines du sport, du mouvement et de l'exploration spatiale... L'exposition mettra en scène les découvertes les plus récentes issues du monde entier en privilégiant la France, la Belgique, les Hauts-de-France et la MEL.

Gare Saint-Sauveur

Du printemps à l'automne 2024 et comme chaque année, lille3000 a imaginé une série de weekends thématiques à la Gare Saint Sauveur avec de nombreuses associations de la métropole lilloise, en parallèle d'une exposition gratuite de jeunes artistes de la région sur les thèmes «art, sport, corps et mouvement» en Halle B.

Musée de l'Hospice Comtesse – 19 avril > 21 juillet 2024



« Maudits ! » – Charles Szymkowicz

À l'occasion de l'exposition qui lui est dédiée au Musée de l'Hospice Comtesse, Charles Szymkowicz présentera des portraits d'êtres proches et d'artistes qui lui sont chers. Dans cet échange riche, avec des œuvres d'une originalité assumée et souvent sans concession, Charles Szymkowicz partagera avec le public sa dévorante passion pour la figure de " l'artiste maudit ".

Crédit du visuel : Marilyn Monroe – Charles Szymkowicz, 2011 © Jacques Vandenberg.

Rendez-vous au stade !

Ce sont des équipements sportifs mais pas seulement. Ils accueillent également des concerts, spectacles, congrès ou séminaires...

Le Decathlon Arena – Stade Pierre–Mauroy, à Villeneuve d’Ascq



Oui, bien sûr, il accueille de grands événements sportifs, outre les matchs à domicile du LOSC. Coupe Davis à trois reprises, Eurobasket en 2015, UEFA Euro 2016 de football, Volleyball Nations League en 2018 ou Championnat du monde masculin de handball en 2017, le stade Pierre-Mauroy en a connu des émotions sportives ! En 2023, 5 matchs de la Coupe du Monde de Rugby s’y sont déroulés, accueillant plus de 250 000 spectateurs dont environ 100 000 étrangers.

Et ce n’est pas fini puisque du 27 juillet au 11 août 2024 se dérouleront à la Decathlon Arena- Stade Pierre Mauroy, l’intégralité de la compétition de handball ainsi que les phases préliminaires des compétitions de basket-ball durant les JO de Paris 2024. La Métropole lilloise a en effet obtenu le label « Terre de Jeux ». Mais grâce à sa toiture mobile et sa pelouse rétractable, le stade peut aussi se faire salle de concert ou de spectacle. Les plus grandes stars internationales l’ont choisi pour leur tournée française : Rihanna, Beyoncé, Céline Dion, Elton John, Paul McCartney.

stade-pierre-mauroy.com

Le Stab, à Roubaix

À Roubaix aussi, le sport est une porte d’entrée royale pour les visiteurs. Ainsi, le Stab Vélodrome couvert, ainsi nommé en l’honneur du champion cycliste Jean Stablinski, attire, avec des événements sportifs majeurs, comme les Championnats du Monde en octobre 2021. Compétitions de cyclisme sur piste avant tout, mais également autres rencontres sportives puisque le Stab s’ouvre à diverses disciplines. Sans compter l’accueil de séminaires d’entreprises et congrès, qui en font un acteur métropolitain du tourisme d’affaires.

<https://stabvelodromeroubaix.fr/>

Le vélodrome André–Pétrieux, à Roubaix



C’est là que le vainqueur du Paris–Roubaix brandit fièrement le célèbre pavé ! Autant dire que le vélodrome historique de Roubaix est un lieu légendaire, un vrai monument. Certes, il n’accueille l’arrivée de la course que depuis le début des années quarante. N’empêche, quelles émotions et quels frissons imprègnent le lieu !

On découvrira ce temple du cyclisme à l’occasion d’une arrivée du Paris–Roubaix. Ou, plus tranquillement, en compagnie d’un passionné de petite reine, lors d’une visite guidée proposée par Roubaix Tourisme. Une occasion unique d’entrer dans les mythiques douches et autres espaces confidentiels.

Le Stadium, à Villeneuve d’Ascq

Le concert de Pink Floyd en 1988, c’était là. Celui de Johnny, en 2003, devant 38 500 spectateurs, aussi. C’est là que Marie José Pérec a défendu les couleurs de la France, lors de la Coupe d’Europe d’athlétisme, en 1995. Et c’est là que le LOSC a fêté son titre de champion de France de football, en 2011. Depuis 1976, le Stadium en a accueilli des rencontres sportives, des meetings d’athlétisme et des concerts !

Aujourd’hui, cet équipement métropolitain est surtout dédié à la pratique sportive quotidienne (rugby, foot, athlétisme, musculation, cross fit) et accueille chaque année 250 rencontres, toutes disciplines confondues.

stadium-lillemetropole.fr



IV. Architecture et patrimoine, mais quelle variété !

Éclectique, hétéroclite et très marquée par la brique rouge, l'architecture de la Métropole de Lille raconte notre histoire...

Nos beffrois, fiers... comme nous

Classés au Patrimoine mondial de l'UNESCO depuis 2005, nos beffrois, symboles des libertés communales au Moyen Âge, sont toujours l'âme de nos cités ! La Métropole en compte six, édifiés entre 1883 et 1934, mais s'inspirant largement du passé.

Tous sont de style néo-flamand, excepté le beffroi de l'hôtel de ville de Lille. De style Art déco, il est toutefois agrémenté d'éléments puisant dans l'architecture régionaliste néo-flamande. Son concepteur, Émile Dubuisson, a mêlé traditions locales et modernité, utilisant massivement le béton. Culminant à 104 mètres, l'hôtel de ville de Lille est le plus élevé des bâtiments municipaux de France !

Quant à l'autre beffroi lillois, celui de la Chambre de Commerce et d'Industrie, il affiche également un pimpant style néo-flamand, proche de celui de l'ancienne CCI de Tourcoing. Plus massifs, les beffrois de Comines, d'Armentières et de Loos évoquent davantage le Moyen Âge, mais toujours dans le même style néo-flamand. Tour crénelée, chemin de ronde, meurtrières, mâchicoulis ou échauguettes sont autant d'éléments empruntés au vocabulaire médiéval. Comme un clin d'œil à cette époque qui a vu émerger les premiers beffrois sur nos terres.



La Grand-Place de Lille, vrai panorama architectural

Habitée par notre célèbre Déesse, cette place très minérale créée au Moyen Âge est un panorama de l'architecture lilloise du XVII^e au XX^e siècle. Immeubles étroits et colorés, belles demeures bourgeoises, Grand Garde de 1717 et immeuble Art déco inspiré du régionalisme flamand de « La Voix du Nord », c'est une vraie concentration de styles, témoins de siècles d'histoire !

Son joyau incontestable ? La Vieille Bourse, un curieux ensemble de 1652, formé de vingt-quatre maisons identiques entourant une cour. Avec ses troublantes caryatides, sa façade ornementée et l'opulence de ses détails, elle représente à merveille cette architecture lilloise du XVII^e, entre baroque et maniérisme flamand.



Le Vieux-Lille, flamand ou royal



Dans ce quartier pittoresque, qui a conservé le tracé sinueux des rues du Moyen Âge, on trouve encore des maisons de la première moitié du XVII^e. Normal, on est ici dans la ville flamande historique !

Les façades marient grès, brique et pierre blanche, les plus riches étant ornées de peintures et sculptures baroques. Un décor homogène sur rue, qui unifie ces ensembles de maisons de ville étroites et en fait tout l'intérêt.

Certaines présentent un pignon en escalier ou pas de moineau, représentatif du style flamand. Et elles sont nombreuses à grimper ainsi vers le ciel, rue Lepelletier, rue de la Monnaie, rue Basse, rue de Gand, place Louise de Bettignies ou place aux Oignons.

Quant au quartier royal, édifié après la prise de Lille par le Roi-Soleil, il se caractérise par d'anciennes demeures aristocratiques et des hôtels particuliers du XVIII^e. Pas de luxuriance baroque ici, c'est un ordre classique qui règne, dans ces rues tirées au cordeau. Style classique et goût à la française, Louis XIV est passé par là...

Les habits neufs de l'architecture industrielle

Longtemps méprisée, l'architecture industrielle reprend, et comment, des couleurs ! Habillés de brique rouge et souvent coiffés de cheminées, ces anciens lieux de labeur, parfois vrais châteaux de l'industrie, s'offrent une nouvelle vie. Ce sont d'anciennes filatures, usines désaffectées, brasseries, distilleries, d'anciens moulins ou ateliers. À Roubaix, à Tourcoing, à Lille et ailleurs, on sable les murs, on fait entrer la lumière grâce à des verrières et on joue avec les immenses espaces... Les voilà prêts à devenir de nouveaux lieux culturels ou d'innovation, des lofts ou des ateliers d'artistes... loin de leur ancienne vocation industrielle.



Art déco, partout, dans tout

La Première Guerre mondiale ayant laissé derrière elle une région largement meurtrie, l'entre-deux-guerres est une période d'intense reconstruction. On bâtit beaucoup et de tout, dans ce style Art déco, symbole de renaissance et de modernité. Partout sur le territoire poussent des bâtiments et des maisons aux lignes géométriques pures, agrémentés de motifs floraux ou fruitiers. Emblème de ce style ? Assurément La Piscine de Roubaix, devenue musée d'art et d'industrie. Construits entre 1927 et 1932, ces anciens bains municipaux imaginés par l'architecte Albert Baert sont un bijou architectural Art déco. Bassin en mosaïque bleue, vitraux du soleil levant et couchant, anciennes cabines habillées de carrelage jaune, lettrage caractéristique des années 30, quelle beauté !

Galerie Les Arcades à Tourcoing, église Sainte-Thérèse de Wattrelos, ancien vélodrome de Roubaix, beffroi de l'hôtel de ville ou Cité des 400 maisons à Lille... les bâtiments Art déco constellent le territoire. Mais c'est dans l'architecture des maisons de ville que le style reste le plus présent. Maisons modestes dans les quartiers populaires ou belles demeures rehaussées d'ornements stylisés, elles sont partout. Le long du Grand Boulevard, reliant Lille à Roubaix et Tourcoing mais aussi dans les centres-villes et même dans les communes plus rurales.

Villa Cavrois : un vrai manifeste moderniste



C'est une somptueuse villa mais c'est surtout un manifeste architectural ! Construite au début des années 30 pour Paul Cavrois, industriel du textile, la villa Cavrois est l'œuvre emblématique de Robert Mallet-Stevens, figure du courant moderniste. Ce château des temps modernes, vêtu de brique jaune, présente deux ailes symétriques et des pièces de réception au centre.

Mallet-Stevens a également joué les architectes d'intérieur, concevant les moindres détails du décor et l'intégralité du mobilier.

La silhouette de paquebot de la façade nord, les toits-terrasses, le belvédère du dernier étage, le bassin de natation extérieur et le parc qui prolonge avec grâce le bâtiment : tout fait de la villa Cavrois un chef-d'œuvre, passage obligé pour les amateurs d'années 30.



Architecture contemporaine et grandes signatures

Un centre commercial imaginé par Jean Nouvel, une gare Lille Europe futuriste, une Tour de Lille (rebaptisée < chaussure de ski > par les Lillois) signée Christian de Portzamparc et tout un quartier conçu par Rem Koolhaas, également auteur de Lille Grand Palais, Euralille est une véritable vitrine de l'architecture contemporaine ! Les meilleurs urbanistes et architectes y ont travaillé, propulsant la ville dans le XXI^e siècle.

Vingt-cinq ans plus tard et après la construction d'Euralille 2, d'autres projets audacieux se concrétisent ou sont attendus. Organisé autour d'une promenade haute, le projet urbain Swam se veut la reconstitution des anciennes fortifications de la Porte de Roubaix. Dans une version brique, acier et verre, signée par l'architecte lillois Jérôme de Alzua (deAlzua+). Et avec le premier rooftop lillois en prime.

Le projet ShAKe quant à lui promet une forme hors du commun. Cet immeuble en spirale, signé par Philippe Chiambaretta (PCA - Stream), s'annonce comme un bâtiment promenade avec ses terrasses et ses espaces verts.



Dans la famille des Villes d'art et d'histoire...

Elles sont trois à afficher le précieux label Ville d'art et d'histoire. Roubaix, Lille et Tourcoing, trois villes récompensées pour leur politique de sensibilisation à la qualité du patrimoine, de l'architecture et du cadre de vie. Et une jolie visibilité pour la métropole !

C'est Roubaix qui a ouvert le bal, dès 2001. Lille a suivi en 2004, année de sa Capitale européenne de la Culture. Treize ans plus tard, en 2017, Tourcoing entre à son tour dans la famille des Villes d'art et d'histoire.

Trois grandes villes labellisées dans la même Métropole, c'est assez unique en France ! Et cela promet un bel effet < booster > pour tout le territoire, décidément à la pointe pour préserver, réhabiliter et mettre en valeur son patrimoine.

Roubaix, pionnière dans la Métropole

À Roubaix, dont le label a été renouvelé en 2017, c'est avant tout la politique de reconversion du patrimoine industriel, élevé au rang d'art, qui a été récompensée. Archives nationales du monde du travail, musée de la Manufacture ou la Condition Publique, la < ville aux mille cheminées > a offert une nouvelle vie à ce patrimoine. Et que dire des anciens bains municipaux transformés en musée La Piscine, nouveau lieu emblématique roubaisien ? La ville fait décidément de son renouvellement urbain une priorité !

À côté des activités proposées aux habitants et touristes (visites, expos, ateliers...), Roubaix s'adresse également aux enfants. Diverses actions dans les écoles et animations ludiques autour du patrimoine (visites, livrets-jeu, énigmes...) visent à sensibiliser les citoyens de demain.



Lille, un label comme une évidence



Décerné en 2004, le label Ville d'art et d'histoire est venu récompenser les efforts faits par Lille... depuis des lustres. Un secteur sauvegardé mis en place en 1976, un agrément Ville d'art obtenu en 1978, la rénovation de nombreux bâtiments (Opéra, églises, hospice Comtesse, porte de Paris...) et la création des Maisons folie pour Lille 2004 ont été autant de preuves de l'intérêt porté au patrimoine.

Pour faire découvrir celui-ci, expositions, animations, ateliers en famille et visites sont proposées dans la capitale des Flandres. À côté des grands classiques, certaines renouvellent le genre, comme ces visites sur le temps du déjeuner < Un midi, un site > ou ces visites-concerts à l'Opéra.

Tourcoing, patrimoine industriel et nouveaux usages

C'est la petite dernière à être entrée dans la famille des Villes d'art et d'histoire. Ancienne ville drapière devenue ville industrielle, Tourcoing a été labellisée en 2017. Comme Roubaix, elle a mené une ambitieuse politique de reconversion de son patrimoine industriel, réinventé en lofts, ruches d'entreprises ou restos branchés. Certains bâtiments emblématiques ont été reconvertis en sites culturels. L'hospice d'Havré est ainsi devenu Maison folie, tandis que l'ancienne école de natation a laissé la place à l'Institut du monde arabe (IMA). Quant à l'immense complexe de divertissement populaire, qui pouvait accueillir des milliers de personnes, il est devenu Le Fresnoy - Studio national des arts contemporains.

C'est ce dialogue entre patrimoine et création artistique mais aussi les actions éducatives menées et le développement d'un tourisme qualitatif et participatif qui ont permis à Tourcoing de décrocher le label convoité.



V. Culture, l'atout gagnant de la métropole

Une métropole des musées

Dans une région particulièrement riche en musées, la Métropole lilloise ne fait pas exception à la règle, bien au contraire. Elle concentre une trentaine de musées différents, dont les trois principaux sont joliment complémentaires. Entre un Palais des Beaux-Arts, véritable temple des arts, un musée La Piscine qui célèbre sculpture et arts appliqués et un LaM qui jongle entre art moderne, art contemporain et art brut, quelle diversité et quelle richesse !



Le Palais des Beaux-Arts de Lille, condensé d'art européen



Trônant en majesté place de la République, le Palais des Beaux-Arts de Lille présente, derrière sa façade néo-Renaissance, un large panorama de l'art européen, du XV^e au XX^e siècle. Le musée est riche, très riche et on dit même qu'il est le deuxième de France après le Louvre de Paris, c'est dire !

De la Préhistoire au XX^e siècle, les chefs-d'œuvre sont légion dans ce temple de l'art, connu aussi bien pour ses collections de peinture et de sculpture que pour ses dessins ou ses céramiques. Il abrite des grands maîtres comme Rubens, Van Dyck, Goya ou Delacroix et une kyrielle d'œuvres vedettes aussi. Laquelle préférerez-vous ? L'admirable Descente de Croix d'un Rubens au sommet de son art ou Le Temps et La Lettre de Goya, plus connus comme Les Vieilles et Les Jeunes ?

David, Courbet, Millet, Corot, Monet, Sisley, Léger, Picasso... Au fil des salles, les découvertes picturales se succèdent.

En sculpture aussi, le musée propose une passionnante collection, avec des œuvres signées Houdon, Pradier, Carpeaux, Rodin, Bourdelle ou Camille Claudel.

Et que dire de l'exceptionnelle collection de dessins italiens de la Renaissance ? Elle recèle une quarantaine de dessins préparatoires de Raphaël mais aussi des dessins de Lippi, Botticelli ou Michel-Ange.

Après avoir découvert les céramiques des XVII^e et XVIII^e siècles, ne manquez pas les plans-reliefs, ces maquettes des cités du Nord et de Belgique, fortifiées par Vauban. Les quatorze vieilles dames de 350 ans trônent dans un environnement entièrement repensé, qui fait la part belle aux outils numériques.

pba-lille.fr

La Piscine de Roubaix, un bain d'originalité et d'audace

C'est l'un des musées les plus étonnants de France, le seul installé dans une piscine Art déco ! Ouvert en 2001, La Piscine musée d'art et d'industrie André Diligent a conservé sa pièce maîtresse, un grand bassin transformé en somptueux miroir d'eau, dans lequel se mirent des dizaines de statues. Car oui, la sculpture est l'art majeur de ce musée atypique, comme le prouve la nouvelle aile consacrée à la sculpture moderne. Des œuvres de Rodin, Picasso, Maillol ou Giacometti répondent en écho à La Petite Châtelaine de Claudel. Mais aussi à l'atelier du sculpteur Henri Bouchard, reconstitué à l'identique de ce qu'il était à Paris, un ensemble sans équivalent !

Cette prédilection pour la sculpture n'empêche en rien La Piscine d'aligner une foisonnante collection de peinture (Ingres, Tamara de Lempicka, Van Dongen, Bonnard, Dufy...). Depuis l'agrandissement de 2018, est venu s'y ajouter un espace dédié au Groupe de Roubaix, qui rassemble artistes contemporains soutenus et propulsés par quelques gros industriels locaux.

Mais autant que son cadre exceptionnel, c'est l'audacieux mariage entre beaux-arts et arts appliqués qui fait de La Piscine ce lieu d'exception... fréquenté par 300 000 personnes l'an dernier ! On y trouve ainsi des collections dédiées au design, à la céramique, au textile et à la mode. Un impressionnant fonds de pièces de tissu, des vêtements signés de grands couturiers (dont le surprenant tailleur Bambi de Jean-Charles de Castelbajac !) et des catalogues d'échantillons qui rappellent le passé textile de Roubaix. Un triple bain de culture, d'histoire et de mode !

roubaix-lapiscine.com



Le LaM de Villeneuve d'Ascq, trois musées en un !



Encore un musée unique, qui fait la fierté de la Métropole de Lille ! Le LaM (Lille Métropole Musée d'art moderne) est le seul musée en Europe à présenter art moderne, art contemporain et art brut, et ce sans hiérarchie aucune !

Créé en 1983 pour abriter la donation Geneviève et Jean Masurel, le musée villeneuvois retrace à l'origine une vie de passion et de collection, tout en mettant à l'honneur de grands noms de l'art moderne. On rencontre ici Braque, Picasso, Léger, Miró, Modigliani, Utrillo ou Buffet et on découvre des chefs-d'œuvre cubistes, fauvistes ou surréalistes. Auxquels il faut ajouter une série de signatures contemporaines (Boltanski, Buren, Erro, Annette Messager, Pierre Soulages...), souvent peu représentées dans les musées français.

En 1999, la donation de L'Aracine, l'une des premières collections mondiales d'art brut est offerte au musée, désormais à l'étroit. Une extension est prévue et, en 2010, le nouveau LaM ouvre ses portes, assez vaste pour accueillir 3 500 œuvres !

Depuis, le dialogue se poursuit entre créateurs et visiteurs, dans des bâtiments posés dans l'écrin du parc du Héron. Leur perspective sur l'extérieur invite à poursuivre la visite par une promenade dans cet espace de nature, où se côtoient des œuvres monumentales de Deacon, Dodeigne, Lipchitz ou Picasso. Le musée s'amuse entre dedans et dehors et la couleur changeante des arbres répond à la gamme chromatique des œuvres. Chaque année, environ 200 000 visiteurs l'explorent, particulièrement nombreux lors des grandes expositions thématiques.

musee-lam.fr

La Villa Cavrois à Croix, œuvre totale de Mallet-Stevens

Édifié pour Paul Cavrois, industriel du textile, et sa famille, ce château du XX^e siècle, situé à Croix, est aujourd'hui un lieu patrimonial de référence. Classé monument historique depuis 1990, il a été acquis par l'État en 2001.

Cette villa moderniste, chef-œuvre architectural de Robert Mallet-Stevens, répond avec brio à une commande avant-gardiste précise : < air, lumière, travail, sports, hygiène, confort et économie >. Mais elle est remarquable également par son décor intérieur et son mobilier, intégralement conçu par l'architecte/designer, qui a produit là une "œuvre totale". Quant à l'éclairage indirect intégré, c'est une grande nouveauté dans un intérieur !

Le long chantier de rénovation, mené de 2003 à 2015, a permis de retrouver les couleurs d'origine, accentuant la magie du lieu. Restait à retrouver une partie des meubles, dispersés après le décès de la propriétaire. C'est désormais chose faite grâce à divers achats réalisés par le Centre des monuments nationaux, lors de ventes aux enchères chez Sotheby's, Drouot ou Christie's. Chaises, tables, fauteuils, coiffeuse ou lampes trônent à nouveau dans leur écrin d'origine.

villa-cavrois.fr



MUba Eugène Leroy, bien plus qu'un lieu dédié au peintre tourquennois



Tableaux, sculptures, dessins, carnets, gravures, plaques de cuivre et œuvres de la collection personnelle d'Eugène Leroy : c'est une donation exceptionnelle de plus de 500 pièces qu'ont réalisées les fils de l'artiste au musée des Beaux-Arts de Tourcoing. C'était en 2009 et, ajoutée au fonds déjà existant, cette donation a fait du nouveau MUba Eugène Leroy le lieu de référence dédié au peintre. Natif de Tourcoing, celui-ci a connu une belle reconnaissance internationale, quoique relativement tardive.

Ses œuvres mais également ses archives sont accessibles à tous, tandis qu'un centre de recherche dédié à l'artiste accueille des chercheurs. Labellisé Musée de France, le MUba Eugène Leroy est également un lieu d'expérimentations et de rencontres, qui fait dialoguer arts plastiques et arts vivants. Il n'hésite pas non plus à confronter les époques, plaçant des chefs-d'œuvre (Boilly, Bouillon, Rembrandt, Rombouts...) en face ou à côté d'œuvres contemporaines.

Ici, les collections permanentes sont pensées comme une exposition temporaire, avec un accrochage régulièrement renouvelé. Quant aux expos temporaires, elles offrent un autre regard que celui de l'historien d'art, créant la surprise et faisant jaillir des émotions inattendues. Dans ce bel hôtel particulier où vivait le compositeur Albert Roussel, des salles accueillent également les œuvres de grands artistes du XX^e, comme Jean Fautrier, Martin Barré, Antonio Semeraro ou encore Markus Raetz.

muba-tourcoing.fr

Musée d'Histoire Naturelle de Lille, une plongée dans le monde animal

Au musée d'Histoire Naturelle de Lille, la nature s'invite au cœur de la ville pour évoquer l'évolution et la diversité du monde vivant. Mammifères, oiseaux, poissons, on plonge ici dans le monde animal, accueillis dès l'entrée par des squelettes de cétacés, qui flottent au-dessus des têtes. Des dinosaures aux premiers hommes, des trésors géologiques aux 13 000 objets des collections ethnographiques, le musée est une formidable source de connaissance autant que d'émerveillement.

Et même s'il affiche fièrement ses presque 200 ans d'existence, les problématiques écologiques et environnementales qu'il évoque sont bien actuelles ! Seul dans son genre au nord de Paris, le musée d'Histoire Naturelle n'a pas, et de loin, terminé sa croissance. Sans déménager, il gagnera dans les années à venir près de 70% de surface supplémentaire. De quoi faire s'envoler le nombre de ses visiteurs, environ 120 000 par an actuellement.

mhn.lille.fr

Hospice Comtesse à Lille, bienvenue chez la comtesse Jeanne de Flandre

Le bâtiment de l'Hospice Comtesse vaut à lui seul la visite ! Construit en 1237 dans l'enceinte du palais de la comtesse Jeanne de Flandre, cet ancien hôpital accueillait naguère une salle des malades, une pharmacie, des espaces de vie pour les religieuses ainsi qu'une chapelle. Comme un voyage dans le Lille du XIII^e au XVIII^e siècle. Y entrer aujourd'hui, c'est passer la porte d'une demeure du XVII^e et pénétrer dans l'intimité d'une maison flamande, avec sa cuisine couverte de carreaux de faïence lillois, ses arts de la table et son réfectoire agrémenté d'un riche mobilier sculpté.

À l'étage, on se glisse dans l'ancien dortoir des religieuses, où on admire les vingt-trois portraits des comtes de Flandre ainsi que de nombreuses œuvres du grand Watteau. Ses tableaux sur le thème de la Braderie ou de la Procession de Lille racontent l'histoire de la ville, autant que les objets de la vie quotidienne, les faïences, meubles et peintures qui ornent les lieux.

<https://mhc.lille.fr/>



Le musée de l'Hospice Comtesse : du 16 décembre 2022 à janvier 2024

Le 16 décembre 2022, le musée fête ses 60 ans !

-> Venez redécouvrir les espaces des collections permanentes. Rentre dans l'intimité d'une maison flamande des XVII^e et XVIII^e siècles. Au premier étage, les collections qui illustrent la vie lilloise de l'Ancien Régime à la Révolution française.

D'avril à juillet 2023 : "L'ATELIER PASQUERO, une aventure photographique lilloise."

-> Le musée se transforme, le temps d'une exposition, en un émouvant recueil d'images et invite à découvrir le fonctionnement et la production d'un atelier photographique à Lille durant la moitié du XX^e siècles.

D'octobre 2023 à janvier 2024 : "JEF AEROSOL — Suivez la flèche."

-> Le street art est à nouveau à l'honneur ! Le célèbre artiste pochoiriste français partage avec poésie son travail désormais caractérisé par l'usage important du noir et blanc à l'exception de cette fameuse flèche rouge, marque de fabrique et "élément perturbateur."

Le musée de l'Institut Pasteur à Lille, au cœur de la recherche scientifique

Voici une belle idée de visite pour les scientifiques en herbe ou simplement pour les passionnés de recherche. Ce musée est un bel hommage aux pères fondateurs de l'Institut, Louis Pasteur, Albert Calmette et Camille Guérin, dont les travaux ont permis de sauver des millions de vies.

Sa scénographie présente les recherches menées à Lille depuis le XIX^e siècle. C'est ainsi dans ces murs que Calmette et Guérin ont découvert le BCG, vaccin contre la tuberculose, dont les souches originelles sont présentées ici. Également tourné vers les recherches scientifiques actuelles, le musée permet de découvrir les travaux menés sur le campus de l'Institut Pasteur, notamment sur les cancers, Alzheimer, les maladies cardiovasculaires, infectieuses ou parasitaires.

pasteur-lille.fr



La Maison natale Charles de Gaulle à Lille, à la source d'une légende

Même les plus grands hommes ont d'abord été des enfants ! C'est ici, au 9 rue Princesse à Lille, que Charles de Gaulle a vu le jour le 22 novembre 1890, dans la maison de ses grands-parents maternels. Une demeure bourgeoise de la fin du XVIII^e pleine de charme, avec sa cour pavée, ses belles verrières et ses parquets massifs. La propriété d'une famille de la petite bourgeoisie industrielle de la fin du XIX^e.

Grâce à des objets lui ayant appartenu, on entre dans l'intimité du général : sa robe de baptême, son berceau, son épée de l'école militaire de Saint-Cyr...

La Maison appartient à la Fondation Charles de Gaulle et classée monument historique. Depuis novembre 2019, elle fait l'objet d'un programme de rénovation d'envergure. But de ces travaux : redonner à la maison les couleurs que le jeune Charles a connues, de sa naissance en 1890 à 1912, lors de ses visites à Lille. Une collecte publique est ouverte pour participer au financement de ces travaux. Le musée est réouvert depuis le 19 mai 2021.

<https://maisondegaulle.fr/>



La Manufacture de Roubaix, pour vivre l'aventure du textile

C'est une véritable plongée dans l'univers des filatures que propose La Manufacture, musée de la mémoire et de la création textile de Roubaix. Grâce au bruit des machines actionnées sous ses yeux, le visiteur s'immerge sans peine dans une authentique ambiance industrielle. En une heure, démonstration à l'appui, il comprend comment, de la laine et autres fibres, naissent le fil puis le tissu. Il découvre l'histoire des hommes et des femmes qui ont participé à cette épopée. Et passe en revue toutes les grandes innovations qui ont révolutionné les techniques du tissage au... fil du temps.

Les petits plus de La Manufacture ? Des expositions temporaires qui explorent toutes les facettes de l'art contemporain textile. Mais aussi Manuf'Académie, une visite guidée en famille pour vivre l'aventure du textile : l'Atelier, un Textile Lab' pour apprendre à coudre ou se perfectionner. Parents et enfants enfilent un bleu de travail et c'est parti !

lamanufacture-roubaix.com



Des lieux culturels pour tous et pour tous les goûts

Art contemporain, cultures urbaines, théâtre ou spectacle vivant, il y a une salle, un équipement ou un lieu de rencontre pour chaque envie culturelle, ici.

Les Maisons folie, bel héritage de Lille 2004, Capitale européenne de la Culture



Si Lille 2004 a fait de la Métropole lilloise une vraie Capitale européenne de la Culture, elle a également laissé derrière elle une dizaine de Maisons folie, symboles emblématiques de l'événement.

Dans ces lieux culturels ouverts sur les quartiers, artistes et habitants créent, vivent en résidence, se rencontrent, partagent autour de concerts, d'expos ou de spectacles. Musique, arts plastiques, théâtre, danse, cirque, marionnettes, arts visuels ou ateliers artistiques, on y brasse toutes les disciplines et toutes les formes avec bonheur !

Symboles de la reconversion industrielle, certaines de ces Maisons folie ont investi d'anciennes usines, filatures ou brasseries, donnant un second souffle à des friches longtemps désaffectées.

Ainsi, à Lille-Wazemmes, la Maison folie s'est glissée dans l'ancienne filature textile Leclercq, où des espaces d'exposition font désormais

face à une nouvelle salle de spectacle, drapée dans un superbe maillage métallique.

À Lille-Moulins, c'est dans une ancienne brasserie-malterie du XIX^e que la Maison folie a fait son nid.

Dans la famille des Maisons folie, on trouve aussi Le Fort de Mons, un fleuron de l'architecture militaire du XIX^e ou La Ferme d'en Haut de Villeneuve d'Ascq, installée dans une ferme hexagonale du XVIII^e. Sans oublier la Maison folie Beaulieu de Lomme, nichée dans une ancienne gare de l'entre-deux-guerres, ou l'hospice d'Havré de Tourcoing, où la culture prend ses aises entre cloître, ancienne chapelle et réfectoire du XVII^e. Un vrai bijou !

Ces Maisons folie, avec quelques autres, forment le réseau des fabriques culturelles, créé à l'issue de Lille 2004 et largement soutenu par la Métropole européenne de Lille.



La Condition Publique, laboratoire sur toute la ligne

Mais le plus bel exemple de reconversion industrielle, c'est à Roubaix qu'il faut le chercher. Autrefois utilisée pour le conditionnement des matières textiles, la Condition Publique a changé de vocation en devenant, clin d'œil de l'histoire, une manufacture... culturelle !

Menée par Patrick Bouchain, la réhabilitation de cette ancienne friche industrielle de 10 000 m² a commencé en 2003, avec la volonté absolue de respecter ce lieu d'héritage industriel et de lui conserver son âme.

À l'occasion de Lille 2004 Capitale européenne de la Culture, le flamboyant bâtiment de brique est devenu Maison folie, à la fois lieu de vie, de travail, de création et diffusion.

En partie fermée pour cause de rénovation complète de la rue couverte, la Condition Publique doit rouvrir intégralement en septembre 2020.

La Condition Publique apporte sa pierre au street art

Implantée dans le quartier du Pile, la Condition Publique est assurément le lieu central, le vrai cœur battant de l'art urbain à Roubaix.

En 2017, c'est elle qui a accueilli l'exposition-événement « Street Generation(s), 40 ans d'art urbain », qui a attiré 50 artistes emblématiques du mouvement et 43 000 visiteurs !

Une exposition qui a laissé des traces durables dans le quartier, autour de la Condition Publique, puisqu'elle a essaimé hors les murs, couvrant toits et murs voisins d'œuvres colorées.

Depuis, la Condition Publique reste l'un des terrains de jeu favoris des street-artists, qui y créent et y exposent, profitant des possibilités infinies du lieu.

En 2022, la commissaire de « Street Generation(s) » propose avec « Urbain.es » une exposition qui interroge les liens entre la femme et l'espace public, tout en montrant que les pratiques des artistes dits « urbains » se sont étoffées et diversifiées avec le temps..

Rendez-vous des Makers

Mais la Condition Publique, c'est aussi le lieu des Makers, bricoleurs, bidouilleurs, petits génies inventifs et adeptes du Do It Yourself. Dans la halle C dévolue au bricolage en libre service, on fabrique, on rénove, on expérimente, on mène à bien son projet personnel, toujours en ayant accès aux outils et matériaux disponibles sur place.

Quant aux Makers qui ont la fibre geek, ils fréquentent le Fablab, où ils ont accès à des outils de fabrication numérique. Imprimante 3D, brodeuse numérique, découpe laser, robots, logiciels, tout est à disposition. En solo ou en mode collaboratif – c'est mieux ! – on transforme, on répare, on fabrique ou on réalise son projet, et ce dès l'âge de 8 ans. Des ateliers créatifs sont également proposés, à vivre en famille ou pas.

Tiers-lieu labellisé Fabrique de Territoire

Avec ses ateliers d'artistes, sa halle de bricolage en libre-service, son Fablab et ses espaces de coworking (entre autres), la Condition Publique est un tiers-lieu de l'économie culturelle, l'un de ces endroits où créativité, convivialité et économie font bon ménage.

Rien d'étonnant donc qu'elle fasse partie de la toute première sélection des 80 tiers-lieux labellisés Fabriques de Territoire. Un label qui permet de bénéficier, sur 3 ans, d'un soutien (75 000 € à 150 000 €) de l'État, qui s'est engagé, en juin 2019, dans un plan d'appui et d'accélération des tiers-lieux.

Fabrique de Territoire, la Condition Publique pourra ainsi favoriser à sa manière l'incubation de projets, le développement du territoire et tous les modes d'échange, d'entraide et de partage.

laconditionpublique.com

Le Tripostal, haut-lieu de l'art contemporain



C'est « the place to be » pour les amateurs d'art contemporain, qui l'appellent volontiers par son petit nom, le « Tripo ». Construit dans les années 50 et longtemps dévolu au tri du courrier, le Tripostal est un lieu culturel parfaitement situé, entre gares Lille-Flandres et Lille-Europe. Reconverti en espace d'accueil et de programmation à l'occasion de Lille 2004, il a accueilli les grandes expositions d'art contemporain de la Capitale européenne (Game on, Droog Design, Gonflables...) puis de Lille3000 (Passage du temps avec la Fondation François Pinault, La Route de la soie avec la Saatchi Gallery de Londres, Passions secrètes, Sportfoto...)

Mais ce lieu atypique sur trois niveaux s'adapte aussi avec une grande facilité à d'autres événements. Depuis 2018, il se transforme ainsi en village Séries Mania. Cette année, c'est la grande exposition d'Utopia « Les Vivants — la Fondation Cartier »... (de mai à octobre) qui va animer sa programmation.



Le Théâtre du Nord, lieu de création et centre de formation

À l'origine, c'est le corps de garde royal de Louis XIV qui stationnait ici pour mieux surveiller la ville de Lille. Aujourd'hui, derrière cette même façade, loge le Centre dramatique national, dirigé par Christophe Rauch. Cette maison de théâtre mène une ambitieuse politique de création autour de textes du répertoire classique mais aussi d'œuvres d'auteurs vivants. Elle fabrique des spectacles cousus main, présentés sur place, lors de tournées ou à l'occasion du Festival d'Avignon, consécration suprême. À côté de la structure lilloise, le Théâtre du Nord compte aussi le théâtre L'Idéal à Tourcoing, un atelier de construction de décors à Neuville-en-Ferrain et une École professionnelle supérieure d'art dramatique, l'École du Nord, créée en 2003 par Stuart Seide. David Bohée, ancien directeur du Centre Dramatique de Rouen a été nommé directeur du Théâtre du Nord en février 2021..

Le Colisée à Roubaix, champion pour le nombre d'abonnés



Ciné-dancing créé en 1927, Le Colisée de Roubaix n'a jamais cessé de se transformer et de s'adapter aux attentes d'un public en quête de distractions. Près d'un siècle après son ouverture, il se porte comme un charme, s'offrant même le luxe d'être la première salle métropolitaine pour le nombre d'abonnés. Ici, dans ce théâtre pouvant accueillir 1700 spectateurs, le spectacle vivant est roi, entre variété, pièces de théâtre de la scène parisienne, ballets classiques ou contemporains, comédies musicales, humour, cirque d'aujourd'hui et même opéra. Et pour permettre à tous de venir au spectacle, Le Colisée propose un service de covoiturage sur son site. Innovant, convivial et écologique !

coliseeroubaix.com

L'Institut pour la photographie

Initié par la Région Hauts-de-France en collaboration avec les Rencontres d'Arles, L'Institut pour la Photographie a investi en juillet 2019, l'ancien lycée Édouard-Lalo situé rue de Thionville, dans le Vieux-Lille, mis à sa disposition à titre gracieux par la Région Hauts-de-France.

L'Institut est conçu comme un lieu de ressources, de diffusion, d'échanges et d'expérimentations afin de développer la culture photographique auprès du grand public et de soutenir la recherche et la création.

Son programme est fondé sur la complémentarité et l'interactivité de cinq axes principaux : conservation, diffusion, transmission artistique et culturelle, soutien à la recherche et à la création, édition.

Après trois ans de préfiguration et trois programmations d'expositions en 2019, 2020 et 2021, l'Institut pour la photographie marque une étape cruciale dans son développement notamment grâce à l'arrivée en 2021 de ses trois premiers fonds d'archives de figures majeures de la photographie française.

maisonphoto.com



Le Flow, premier centre européen des cultures urbaines

Basé dans le quartier populaire de Lille-Moulins, le Flow est le dernier-né des équipements culturels lillois. Mais il est surtout le premier centre des cultures urbaines en Europe !

Son but est avant tout d'accompagner les artistes hip-hop dans leurs créations et leur professionnalisation par le biais de résidences, formations, masterclass, rencontres professionnelles et stages. Mais il souhaite également sensibiliser le grand public à des cultures peu connues et favoriser leur diffusion, notamment à l'occasion de spectacles et de concerts.

flow.lille.fr



Encore un lieu emblématique de la culture métropolitaine. Encore un lieu que les habitués désignent sous son petit nom, Saint-So. Jusqu'en 2003, cette ancienne gare ferroviaire, posée au bord du boulevard Jean-Baptiste Lebas, voyait défiler les marchandises. Depuis 2009 et la saison Europe XXL de lille3000, voici une partie du site reconverti en espaces d'exposition et de restauration.

La halle A s'est métamorphosée en bistrot de St-So, un bar-resto branché, lieu de convivialité et de fête, dont les concerts et soirées sont particulièrement prisés. Tandis que sa terrasse, qui prend ses aises au soleil, est le spot idéal pour boire un verre entre amis.

Dans la halle B, les expositions d'art contemporain de lille3000 sont les événements les plus courus, même si le lieu accueille aussi d'autres manifestations culturelles. Ainsi, en 2019, La Déesse verte et les deux autres expos de la saison Eldorado ont attiré pas moins de 292 000 visiteurs à Saint-So !

Mais l'ancienne halle de marchandises n'affiche pas pour autant complet. La deuxième moitié de cette halle B devient le nouveau phare de l'économie créative à Lille. Il s'agit du Saint-So Bazaar, un lieu inédit et ouvert, qui se propose de réunir toutes les étapes de la création, de la conception à la vente. Artistes, designers, infographistes, artisans, entrepreneurs mais aussi citoyens s'y côtoient déjà joyeusement, profitant d'ateliers, d'espaces de co-working et de lieux de vie dédiés.

Saint-Sauveur, spot culturel et festif en devenir



<https://garesaintsauveur.lille3000.com/>



À Lille et dans la métropole, en avant la musique !

Est-ce parce que Pierre Degeyter, ouvrier à Fives Cail, y a composé la musique de L'Internationale que Lille et la Métropole sont aussi musiciennes ? Qui sait. Ce qui est sûr, c'est qu'entre les concerts d'artistes internationaux, les opéras, la programmation des salles de musiques actuelles et les bals pop, ici on connaît (et on adore) la musique ! Quelques exemples ? Le Grand Mix, Tourcoing Jazz Festival, la Cave aux poètes, l'Atelier Lyrique...



Opéra de Lille, une maison ouverte à tous

Ah la belle maison d'opéra que voici ! Réouvert fin 2003 après d'importants travaux, juste à temps pour l'année culturelle Lille 2004, l'Opéra de Lille n'en finit pas d'attirer les foules et de faire rêver. Chaque saison, il propose une programmation flamboyante, faite de quelques opéras, de concerts et de spectacles de danse contemporaine. S'adressant à tous les publics, avertis ou plus éloignés de l'opéra, la grande maison de la place du Théâtre cherche notamment à séduire les familles, avec un programme dédié, comprenant des ateliers parents-enfants ou des ateliers pour les 4/10 ans. L'Opéra de Lille propose également, chaque mercredi à 18 h, un concert en petit format

dans le Grand Foyer. Une heure de musique à savourer en toute simplicité, dans l'intimité ou presque de grands interprètes.

Quant aux Happy Days, ils sont une version renouvelée des traditionnelles portes-ouvertes. Une petite journée durant, l'Opéra est ouvert à tous, proposant découverte originale d'une œuvre, visite immersive, mini-concert, rencontres et explorations...

opera-lille.fr

Orchestre national de Lille, la musique partout, pour tous

Porter la musique partout, devant tous les publics, tel est le rôle que s'est donné l'Orchestre national de Lille, dès sa création en 1976. Interprétant le grand répertoire symphonique, mais pas seulement, l'Orchestre n'hésite jamais à quitter sa salle du Nouveau Siècle, à Lille. En quelques décennies, il s'est produit dans plus de 250 communes de la région et plus de 30 pays du monde, jouant sur les plus prestigieuses scènes internationales comme dans de petites salles communales.

À l'image de Jean-Claude Casadesus, chef fondateur, Alexandre Bloch, directeur musical depuis 2016, va au plus près de tous les publics, jouant à l'hôpital, en prison, devant des publics défavorisés, des étudiants ou des tout petits.

Et pour toucher le plus grand nombre et

désacraliser la grande musique, l'Orchestre multiplie les formats innovants, entre ciné-concerts, concerts flash sur l'heure du déjeuner, afterworks, leçons de musique, répétitions ouvertes ou ateliers d'éveil. Chaque année en juin, l'ONL propose aussi Lille Piano(s) Festival, un vrai marathon musical de trois jours et d'une trentaine de concerts, donnés en divers lieux de Lille et du Nord.

onlille.com



Le Zénith de Lille, premier de France pour le nombre de concerts

Beyonce et David Bowie, Bob Dylan et Elton John, Indochine et Deep Purple, Johnny Haliday et Aznavour, Lomopal et Angèle combien sont-ils à avoir foulé la scène du Zénith Aréna de Lille, depuis sa création en 1994 ? Stars internationales, chanteurs français, humoristes, rappeurs, crooners, groupes mythiques et voix d'or, ils ont été des centaines à goûter à la chaleur et à l'enthousiasme du public lillois. Depuis plus de 25 ans, la salle du boulevard des Nations Unies s'est taillé une place de choix dans le paysage artistique et culturel de la capitale des Flandres. Concerts, cirque, comédies musicales, spectacles sur glace et événements en tous genres font du Zénith de Lille le premier de France pour le nombre de concerts programmés.

zenithdelille.com

Le Decathlon Arena – Stade Pierre-Mauroy, pour les événements XXL

C'est là, dans ce nouveau stade de 50 000 places, que le LOSC joue ses matchs à domicile et qu'auront lieu cinq matchs de la prochaine Coupe du Monde de Rugby entre le 14 septembre et le 08 octobre 2023. Mais le stade Pierre Mauroy, c'est aussi une salle de concert de compétition, de 25 000 places en version Arena et 51 000 places en version stade. Autant dire que c'est à lui qu'il revient désormais d'accueillir les concerts événements XXL des stars en tournée internationale. Céline Dion, Soprano, Elton John, Paul Mc Cartney, Vitaa et Slimane, mais aussi l'Orchestre national de Lille se sont ainsi produits (ou vont se produire) devant la foule des grands jours, n'hésitant pas à mettre le feu !

stade-pierre-mauroy.com



Dans la métropole lilloise, le street art joue à domicile

Monotones les villes du territoire ? Tristounettes les friches industrielles ? Pas depuis une quarantaine d'années que le street art a offert ses premières couleurs et fait des rues des galeries à ciel ouvert. La Métropole est un immense terrain de jeu, où l'art appartient à tous et donne le sourire aux quartiers...



20 balades pour découvrir la Métropole en liberté



Avec près de 800 œuvres disséminées sur le territoire, il fallait bien 20 circuits pour partir à leur découverte ! Créés par la Métropole européenne de Lille et les offices de tourisme, ces circuits sont en libre accès, chacun étant invité à les arpenter seul ou en groupe, à pied ou à vélo.

À Lille, Roubaix/Croix, Tourcoing/Wattrelos, Villeneuve d'Ascq, Saint-André, Seclin et Armentières, ils proposent des parcours de 1 à 12 kilomètres... pensés pour toutes les faims picturales et tous les courages.

Plus de 80 artistes s'exposent au fil de ces balades, parmi lesquels C215, Clet Abraham, Crash, Hervé Di Rosa, Invader, M.Chat, M-City, Monkey Bird ou Vhils...

Les 20 circuits sont matérialisés sur une carte, à retrouver sur le site d'Hello Lille.

Visites street art à Roubaix, en liberté ou avec un guide

Avec ses 80 spots et ses 40 fresques, Roubaix est un eldorado pour les amateurs d'art mural. Sur son site (roubaixtourisme.com rubrique Street art), l'office de tourisme propose de télécharger gratuitement les trois parcours en ville (en centre-ville, autour de la Condition Publique et un mix des deux à faire à vélo), à effectuer en toute liberté.

Pour ceux qui aiment être pris par la main, l'office propose aussi, deux fois par mois, Roubaix Graff Session, une visite guidée autour du street art (roubaixtourisme.com rubrique Agenda, Visite-Balade).

Des origines à la diversité de la scène roubaisienne, des œuvres les plus emblématiques aux spots cachés, ce parcours entre fresques, pochoirs et graffitis permet d'observer les styles et techniques. Avant de rencontrer, autour d'un verre, dans leur antre, les artistes des ateliers roubaisiens Rémyco.

Balades street art et patrimoine à Lille, à pied ou à vélo

À Lille aussi, le street art fait partie de la programmation printemps-été proposée par l'Office de tourisme. Les quartiers de la gare Saint-Sauveur, Vauban-Esquermes et Wazemmes se découvrent à pied ou à vélo par le prisme de l'art mural.

Petit plus de ces visites ? Elles sont animées à la fois par un guide-conférencier, qui retrace l'histoire des lieux, et par un membre du Collectif Renart, qui décrypte les œuvres, en particulier celles réalisées pour la Biennale internationale d'Art mural.

lilletourism.com



Le Collectif Renart à Lille

Le Collectif Renart, référence locale en matière de street art et organisateur de la Biennale internationale d'art mural dans la Métropole, vient de se doter d'un lieu à lui. Son nouveau < terrier > ? Un café situé au 58 rue du Faubourg des Postes à Lille et ouvert quelques après-midis par semaine. Lieu de création, grâce notamment à un grand jardin, il accueille également divers événements ponctuels, parmi lesquels vernissages et expositions.

Les ateliers Rémyco, nouveau temple du street art roubaisien

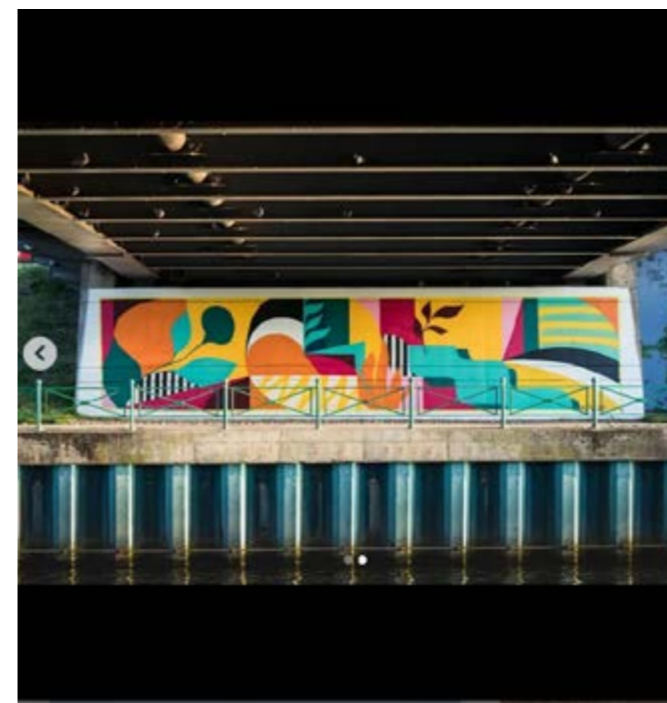
À la grande époque du textile roubaisien, c'était une usine de confection, située à un jet de bobine de La Piscine. Depuis le printemps 2019, l'ancienne bonneterie est devenue un lieu atypique dédié aux cultures urbaines, street art en tête. On y trouve des espaces partagés et des ateliers individuels, un lieu de diffusion ouvert à tous et une cafet'... en attendant une école de street art. Une vingtaine d'artistes s'y retrouvent, y bossent et y exposent. Ils y partagent aussi leur passion lors de divers événements (Nuit des Arts, Open Roubaix, Journées du patrimoine, Portes ouvertes des ateliers d'artistes...), de concerts, d'ateliers ou de conférences.

Mais au fait, d'où sort ce drôle de nom d'ateliers Rémyco ? Tout simplement du nom de la rue Rémy Cogghe, où le nouveau lieu est installé. L'emblématique peintre naturaliste, enterré à Roubaix, est exposé à deux pas de là, au musée La Piscine. La boucle est bouclée.

remyco.fr



Can'art et Biennale internationale d'art mural – Collectif Renart



Crédit photo : Collectif Renart

Le Canart, revient pour sa 4e édition en 2024 ! Ce festival de peintures murales le long de l'eau aura lieu le week-end du 1er et 2 juin le long de la Lys sur les villes d'Erquinghem-Lys, Armentières et Houplines. Au programme, fresques participatives, performances live, ateliers d'initiations, Dj set.

Le prochain BIAM sera lui de retour en 2025 ! Durant 2 mois, le Collectif Renart reprend du service et expose à ciel ouvert. En effet, c'est sur les murs de 11 villes régionales qu'une soixantaine d'artistes vont réaliser leurs fresques. Un festival d'art urbain gratuit et haut en couleur !

Retrouvez plus d'informations sur le site : collectif-renart.com

#XU célèbre les arts urbains

Célébrer les arts de la rue sous toutes les formes, voilà l'objectif du festival Expériences Urbaines, organisé en septembre et plus connu sous son petit nom #XU. Dix jours de manifestations de rue dans cinq villes de la Métropole, entre Roubaix, Hem, Wattrelos, Saint-André et Lille. Dix jours d'émotions urbaines entre art, sport et mode, entre concerts, hip-hop, rap, défilé de streetwear, cours de danse, démonstrations de BMX, skate ou street ball... Une quarantaine d'événements en tout !

Et plein d'artistes inspirés par la rue, dont des muralistes qui réalisent une dizaine de fresques, projetant leur monde sur des morceaux de rues.

Chaque édition du #XU laisse ainsi derrière elle de nouvelles œuvres, à admirer après le festival ou à découvrir pendant que les artistes bossent.

laconditionpublique.com/evenements/experiences-urbaines-xu/



VI. Bière et gastronomie, la métropole lilloise décoiffe et se fait mousser !

La bière, une histoire ancienne, l'histoire d'un renouveau

Entre le territoire et la bière, c'est une longue histoire ! Ici, on brasse depuis plus de mille ans et la bière est l'un des marqueurs identitaires qui a traversé les époques.

Longtemps parent pauvre de nos tables, la voici qui retrouve ses lettres de noblesse ! Depuis une grosse vingtaine d'années, la tradition brassicole est en plein renouveau, le nombre de brasseries, micro-brasseries et brewpubs explose et les bières artisanales se multiplient. Symbole de ce renouveau, la brasserie Motte-Cordonnier à Armentières. En 2018, enfants et petits-enfants de Bertrand Motte, dernier dirigeant familial de la brasserie, décident de relancer l'activité et créent la René, une belle blonde portant le prénom de leur aïeul. Comme eux, d'autres jeunes brasseurs talentueux perpétuent la tradition, tout en faisant bouger les lignes. Ils imaginent des bières dorées ou ambrées au caractère bien trempé, leur trouvent des noms en forme de clin d'œil et élargissent sans cesse la palette des saveurs.



Tourisme brassicole, événements, outils et atouts

Idéales pour relâcher la pression, ces petites mousses vont comme un gant à Lille, qui aime prendre le temps de vivre et de savourer. La bière est devenue un produit emblématique de la destination et de son art de vivre. Et Lille Métropole n'hésite pas à jouer les pionnières dans la mise en valeur du tourisme brassicole.

Outre le festival Bière à Lille, BAL pour les intimes (voir les grands événements), la Métropole a aussi hébergé les deux premières éditions des assises nationales du tourisme brassicole 2017. L'événement qui rassemble acteurs touristiques, économiques et brassicoles, est l'occasion de réfléchir au développement de ce tourisme gourmand et plein d'avenir. Enfin, Lille a accueilli la 5^e édition du France Bière Challenge du 31 mars et 1^{er} avril 2022, 36 juges professionnels ont dégusté plus de 500 échantillons proposés par 122 brasseries françaises ! À ce jeu-là, la région Hauts-de-France tire sort du lot, elle se place sur la première marche du podium, notons notamment les prouesses de la Brasserie Brique House qui a glané à elle seule 6 médailles ! Une belle réussite donc, en augurant bien d'autres à venir, le Festival posera à nouveau ses valises (fûts) à Lille en 2025.

En marge de ces événements, la destination peut aussi s'appuyer sur divers atouts, dont L'Échappée Bière, la première agence de

tourisme brassicole en France et en Belgique, née sur le territoire.

Composée d'une équipe de passionnés, elle propose de partir à la découverte du petit monde de la bière artisanale, d'apprendre, de s'amuser et bien sûr de trinquer ! Au programme, des jeux de piste, des ateliers d'initiation et de dégustation, des visites de brasseries et des visites mêlant bière et patrimoine, comme celle organisée à Lille, en collaboration avec l'office de tourisme.

Et pour en savoir plus sur les brasseries à visiter ou les lieux où déguster nos blondes houblonnées, la Métropole de Lille a sorti la première carte du tourisme brassicole, éditée en France.

On la trouve en ligne (sur hellolille.eu, dans Brochures) ou en version papier dans les offices de tourisme du territoire.

Grâce à cet outil, dénicher les bières de terroir est un jeu d'enfant. Et ça tombe bien puisque nos visiteurs cherchent de plus en plus à déguster des bières brassées dans leur terroir d'origine !

Les brasseries qui se visitent... et les autres

De plus en plus dynamiques, les brasseries métropolitaines savent aussi se montrer accueillantes. Sur la trentaine implantée aux quatre coins du territoire, une bonne moitié se visite, dont certaines s'ouvrent de manière régulière à un public d'individuels.

Brasserie Célestin, à Lille et à Marquette-lez-Lille

Héritier de Célestin Cordonnier et d'une lignée de brasseurs installés depuis 1740 à Haubourdin, Amaury d'Herbigny a repris le flambeau familial en 2014, créant sa micro-brasserie dans le Vieux-Lille puis grandissant à Marquette-lez-Lille. La brasserie Célestin produit une large variété de bières, dont La Dix, brassée avec autant de houblons différents, est la référence. Visites individuelles avec dégustation (dès 5 personnes) à Lille, le mercredi et jeudi, de 15h30 à 18h30 et le vendredi et samedi, de 11h30 à 18h30.

celestinlille.fr



Brasserie Moulins d'Ascq, à Villeneuve d'Ascq



Une brasserie artisanale 100% bio qui a fait du respect de l'environnement un engagement au quotidien ! Ouverte à la visite, en immersion dans le processus de fabrication de leurs bières. Une taproom ouverte toute l'année avec son bar et ses nombreux événements.

www.moulinsdascq.fr

Brasserie Cambier, à Croix

Véritable brasserie urbaine de bières artisanales. Sa vocation : réintroduire la fabrication de la bière au plus près des consommateurs, un format qui séduit et une belle histoire qui prend de l'ampleur, la brasserie a triplé sa capacité de production 2021 ! Elle propose une large gamme de bières, qui invite à la découverte des saveurs brassicoles du monde d'aujourd'hui et d'hier. Sa Mongy, une bière plurielle déclinée en blonde, triple ou IPA, est un hommage à Alfred Mongy, fondateur du tramway du Grand Boulevard. Une manière sympa pour la brasserie Cambier, située à Croix, à deux pas de la ligne en question, de s'ancrer dans son territoire... Visites pour les individuels chaque samedi, à 10h30, 14h30 et 17h.

brasserie-cambier.fr





Fin février 2023 est officiellement lancé le label d'accueil touristique brassicole Héritage Bière, une première en France ! Sur cette terre brassicole, on compte 35 brasseries artisanales, où la bière et son savoir-faire font partie intégrante de la culture locale, ce label veut ainsi asseoir la Métropole Européenne de Lille comme destination de tourisme brassicole par excellence.

Trois niveaux identifient l'offre touristique de chaque lieu : l'accueil "brasserie", l'accueil «visite et dégustation» et l'accueil "brasserie sur place" ou autrement "taproom". Ainsi, 18 brasseries artisanales ont reçu le label :

- Armentières : **Motte-Cordonnier**
- Croix : **Brasserie Cambier**
- Englos : **Les 3 Brasseurs**
- Hem : **Les Tours du Malt**
- Lezennes : **Les 3 Brasseurs**
- Lille : **Célestin – Micro brasserie du Vieux-Lille**
- Lille : **Hein – Brique House**
- Lille : **Les 3 Brasseurs**
- Lomme : **Les 3 Brasseurs**
- Quesnoy-sur-Deûle : **micro-brasserie Hardy**
- Roubaix : **Brasserie du Goulot**
- Saint-André-lez-Lille : **Briqueland Brique House**
- Villeneuve-d'Ascq : **Les 3 Brasseurs**
- Villeneuve-d'Ascq : **Moulin d'Ascq**
- Wambrechies : **Brasserie Tandem**
- Marquillies : **Ferme des Mottes**
- Marquette-lez-Lille : **Aux Enfants Terribles**
- Roncq : **Brasserie des Lions**

Mais aussi...

D'autres brasseries proposent des visites individuelles ou de groupe, mais uniquement sur demande et sur rendez-vous. Parmi elles, la Brasserie Lilloise à Roncq, l'Atelier des Brasseurs à Linselles, la brasserie Le Singe savant, la micro-brasserie Hardy à Wambrechies, la brasserie Tandem à Wambrechies ou la Ferme des Mottes à Marquillies.

Enfin, certaines brasseries artisanales sont dotées d'un bar et/ ou d'une boutique ouverts au public et proposent parfois des événements. Parmi elles, la brasserie Brewbaix à Roubaix, Hoppy Urban Brew (HUB pour les intimes) brasserie coopérative à Roubaix, Waale à Wasquehal, la Brique House Brewery à Saint-André et sa « taproom » gourmande.

Il faut y ajouter une poignée de brewpubs, dont La Mousse Touch et Les 3 Brasseurs, à Lille. Ainsi que les nouvelles adresses de Brique House, le Hein et le Heavy Brique – Brique House La Maillerie, deux restaurants/pubs qui revisitent les codes des estaminets et rôtisseries.

Brasserie Motte-Cordonnier, quel renouveau !

Mais le plus beau symbole du renouveau brassicole reste celui de la brasserie Motte-Cordonnier à Armentières, dont les descendants ont repris, en 2018, le flambeau.

Plus ancienne brasserie de la cité, ses origines remontent à 1650 mais c'est en 1752 qu'elle entre dans la famille. René Motte prend la tête de la brasserie en 1898 et c'est en 1923 que le temple armentierois de la bière s'installe dans un véritable château de l'industrie. Il coulera pas mal de bière dans les cuves jusqu'à ce que l'activité cesse, en 1993.

Des années d'absence jusqu'à cette décision des enfants et petits-enfants de Bertrand Motte, dernier dirigeant familial de la brasserie, de relancer l'activité. C'est le début d'un projet chargé de valeurs familiales, entre tradition et modernité, entre savoir-faire historique et innovation.

En avril 2019, Motte-Cordonnier lance la René, une blonde de caractère, généreuse, rafraîchissante et dorée, brassée à Saint-Sylvestre-Cappel. Courant 2020, une Triple, brassée cette fois à Blaringhem, suivra.

Si Motte-Cordonnier a installé son siège à deux pas de l'ancien site de production, la jeune équipe dirigeante rêve de produire à nouveau à Armentières. Pas dans l'ancien château de l'industrie en brique rouge, transformé en lofts et logements de haute qualité environnementale. Mais ailleurs sur le site historique, en s'inscrivant dans le projet Euraloisirs, pôle d'excellence dédié aux loisirs, en cours de réalisation.

Une vraie brasserie, où la bière sera produite et mise en bouteille, un musée et un estaminet, le retour de Motte-Cordonnier promet d'être réjouissant !

La gastronomie locale en pleine ébullition

Depuis quelques années, un vent nouveau souffle sur la gastronomie métropolitaine et ça décoiffe ! Prenez de très bons produits locaux, une nouvelle génération de chefs militants et inspirés, des projets culinaires innovants et vous comprendrez pourquoi la Métropole se déguste toujours plus avec gourmandise...

Pour commencer, un petit mot de nos produits iconiques, ceux qui symbolisent si bien le territoire.

Les gaufres de Meert, fabriquées par la plus ancienne pâtisserie de France (elle date de 1761), ont séduit aussi bien le général de Gaulle que Winston Churchill, Jackie Kennedy, Alain Souchon ou Amélie Nothomb... La gaufre mythique, plate et fourrée au sucre, est à la vanille de Madagascar. Mais elle se décline aussi dans d'autres saveurs, spéculoos, pistache, rhum raisin ou praliné riz soufflé.



Les Merveilleux de Fred revisitent avec légèreté et gourmandise la recette traditionnelle du Merveilleux. Au chocolat mais aussi au café, au spéculoos, au caramel, au praliné ou à la cerise cherry, le gâteau emblématique de Fred Vaucamps a conquis toute l'Europe et même New York !

Promis, Juré, la jeune marque de glaces artisanales de Sainghin-en-Mélantois est en passe, elle aussi, de devenir un must gourmand. Fabriquée uniquement à base de produits frais et locaux, elle s'est classée troisième, en 2019, au Top 10 des glaces à la vanille du Gault&Millau ! Une reconnaissance nationale mais une distribution exclusivement régionale pour l'instant.

La frite, peut-on l'oublier ? Non, d'autant qu'une friterie de la Métropole, La Frite à dorer à Wambrechies, a remporté le trophée 2014, 2019 et 2021 de la meilleure friterie de France décerné par les-friteries.com ! Cocorico !



Inspiration flamande, produits d'ici

Depuis toujours, la gastronomie lilloise, savoureuse et généreuse, s'appuie sur un terroir exceptionnel et des produits de qualité. Bière, maroilles, endives, lapin, vergeoise... les plats inspirés des traditions flamandes les mettent joliment en valeur, entre carbonnade flamande, potjevleesch, lapin aux pruneaux, tarte au sucre ou gaufres fourrées.

Mais depuis une dizaine d'années, l'attention aux produits locaux a encore augmenté et les circuits courts rallient tous les suffrages. Locavore, tel est le credo de la nouvelle génération de chefs. Fiers de leur territoire, ils pratiquent une cuisine militante axée sur les produits locaux et n'hésitent jamais à mettre à l'honneur ceux qui les cultivent.



5 étoiles, tous locavores !

Ça bouillonne bien dans la marmite métropolitaine et notre ciel s'est éclairé de nouvelles étoiles Michelin, ces dernières années. Pratiquant une cuisine délicate et raffinée, nos étoilés n'oublient jamais de s'inspirer du terroir et de sublimer ses produits d'exception.

Au cœur du vieux Lille, **Le Cerisier** où l'on retrouve Mathieu Boutroy au sein d'une cuisine ouverte superbe. Il propose un menu unique, alliant tradition et modernité et faisant la part belle aux arrivages.

Également à Lille, **La Table du Clarence Hôtel**, Alexandre Miquel travaille les produits de sa région d'adoption, produits de la mer en tête.

Arborescence, Au sein d'une friche industrielle de Croix, entièrement réhabilitée dans un décor épuré et élégant, le chef Félix Robert et son épouse Nidta exercent leur talent en toute liberté où l'iodé et le végétal dominent, ponctuée de clins d'œil à l'Asie.

Pureté, au cœur du vieux Lille, le chef Gérald Guille travaille dans un bel espace tout en longueur, avec cuisine ouverte, où les matériaux « purs » donnent le ton : sérénité et concentration.

A Marcq-en-Barœul, **Rozó** où les chefs Camille Pailleau et Diego Delbecq travaillent une cuisine décomplexée et créative avec deux incontournables : les champignons et l'agneau.

Et tous les autres...

Même s'ils ne brillent pas (encore ?) au firmament des étoilés, d'autres chefs réveillent la gastronomie d'ici, en cultivant la créativité comme les légumes de leur jardin.

C'est le cas des très prometteurs Ismaël Guerre-Genton et Inès Rodriguez, qui ensorcellent avec leur cuisine, à L'Empreinte de Lambersart. C'est le cas aussi des trois Lillois Nicolas Pourcheresse (**Le Vagabond**), Steven Ramon (**Le Rouge Barre**) et Florent Ladeyn (**Le Bloempot** et **Le Bierbuik/Bloemeke**), qui se sont illustrés à l'émission Top Chef et ont fait bien du chemin depuis. Ainsi que Christophe Pirotais, lui aussi passé par Top Chef, qui a ouvert **L'Épicurieux** à Illies. Quant à Damien Laforce, autre candidat à Top Chef, on le retrouve maintenant 45 rue de la monnaie, dans le Vieux-Lille. Où l'ouverture de son restaurant, **Le Braque**, a fait un tabac.

À Lille, citons aussi Gaëtan Citerne de **L'Arc**, Benoît Bernard des **Toquées**, Ariane Laurent du **Présentoir**, Alexandre Suergiu et Annabelle

Lévêque qui régale **Aux Éphérîtes**, Nicolas Choquet de **L'Octopus**, Anthony Dorard du **Sébastopol**, Tom Truy-Courties de **Meert** et Le chef Juan Arbelaez va ouvrir très prochainement un restaurant grec nommé **YAYA**, situé rue de Gand, à la place du restaurant gastronomique **La Terrasse des Remparts**. Sans oublier les nouvelles ouvertures de Florent Ladeyn, à Grand Scène notamment avec ses frites maroilles et sa mitraille.

Ailleurs dans la Métropole, on s'attable avec bonheur chez Benjamin Bajoux du **Balsamique** (Wambrechies) et chez Olivia Provoyeur de **Rocambole** (Wasquehal). Tandis qu'on savoure la créativité du duo féminin Corentine Leduc et Anne-Sophie Bercet de **La Laiterie** (Lambersart) et à Villeneuve d'Ascq, on se précipite pour déguster le meilleur hot-dog concocté par le chef étoilé Thibaut Gamba.

Tous sont les ambassadeurs de la nouvelle gastronomie métropolitaine, qui a décidément un bel appétit !



Indémoudables estaminets...

À l'autre bout de l'échiquier culinaire, les amateurs de traditions et d'identité flamande ont rendez-vous à l'estaminet. Lille, capitale des Flandres, en compte une bonne demi-douzaine, concentrés dans le Vieux-Lille. Même si on peut bien sûr y boire et y manger, ces estaminets ne sont pas vraiment des restaurants. Ce sont plutôt des lieux hors du temps, qui respirent la chaleur et la convivialité des gens d'ici. Entre murs de brique, houblon suspendu au plafond, collections de vieilles cafetières et bougies sur les tables, leur déco est singulière et pleine de charme. Bien sûr, on y sert les grands classiques flamands, rassurants et revigorants, comme le potjevleesch, le cœur des Flandres, la carbonnade ou le poulet au maroilles, arrosés de bières du terroir.

Chez la Vieille, Le Rijsel (rue de Gand) ou **Au Vieux de la Vieille** (rue des Vieux Murs) affichent cet esprit brocante, ce menu typique et cette fière identité, jeux traditionnels flamands en prime.

Pour la même authenticité mais relevée d'une pointe de chic, rendez-vous au **Barbue d'Anvers**, à deux pas de la grand place de Lille. Bâtiment du XVI^e, cour pavée, escalier monumental et lustres à pampilles donnent à l'endroit un petit truc en plus. Tandis que le titre de Maître Restaurateur est l'assurance d'une cuisine maison.

Beaucoup plus décoiffant, le **Bierbuik** de Florent Ladeyn, qui nourrit son homme pour moins d'une dizaine d'euros. Même esprit que ces estaminets où on mange sans chichi, sur des tables en bois. Même frites dorées, cuites deux fois dans le gras de bœuf. Même choix de bières, dont celles brassées sur place, dans les cuves en inox de la micro-brasserie. Mais petit côté mode en plus, avec des murs en noir et rose poudré et de gentils serveurs aux airs de hipsters...



... ou adresses carrément trendy ?

Les gourmets, à la recherche d'une déco au top ou de concepts décalés autant que de bonnes assiettes, trouveront également leur bonheur dans la Métropole.

Rue Thiers à Lille, **la brasserie Coke** doit son nom à ce charbon dont la Compagnie des Mines de Lens fixait ici, en son siège, le prix. À l'étage d'un somptueux immeuble signé Louis-Marie Cordonnier, la grande salle de restaurant marie la magnificence de riches cheminées, de boiseries et de lustres scintillants à la sobriété d'un mobilier contemporain. Côté assiette, c'est la même élégance, avec une cuisine locale revisitée et des produits frais magnifiés.

Changement de style au **Babe**, rue de l'Hôpital militaire, à Lille, qui affiche une déco brute mais chaleureuse, un chouïa indus. Authenticité et simplicité caractérisent également les produits de qualité mis en avant, tous issus du savoir-faire de producteurs du coin. À noter que les viandes maturées sont la spécialité de la maison.

Longtemps attendu et inauguré en 2019 face à Euralille, le **Mama Shelter** propose, outre ses chambres, un restaurant-bar branché, joyeux, décalé et très coloré. Sa déco, un brin psychédélique, grimpe jusqu'au plafond ! Quant à sa carte, elle propose le même joyeux mélange entre des plats tradi, régionaux, veggie, régressifs et inspirés par la cuisine du monde... tous faits maison.

À Roubaix, c'est l'une des nouvelles adresses déjà culte, ouverte en janvier 2020. Géré en mode coopérative, **Le Mange Disque** est un lieu surprenant, un peu resto, un peu bar, un peu disquaire. On y fait le plein de vinyles, on y écoute de la bonne musique, on y vient pour un show-case et surtout pour une cuisine locale et bio tournée vers le zéro déchet.

Également à Roubaix, **La Fabrica** est venue se nicher dans une ancienne usine textile, posée au bord du canal de Roubaix. Sous le bar Mercado Negro logé à l'étage, le restaurant portugais occupe ce lieu atypique, plus ou moins resté dans son jus, entre piliers de béton et déco indus. Au menu, de la bacalao bien sûr mais pas que...



Au plus près des nuages, cet établissement au nom inspirant, **NŪ**, a ouvert en 2020. Face à Euralille, **NŪ** offre le plus beau panorama lillois, l'unique restaurant et rooftop avec une vue à 360° sur la ville, avec d'un côté, le parc Matisse, et de l'autre, les toits du Vieux Lille. En extérieur, une grande terrasse avec en son centre un bar, permettant au chef Maxime Schelstraete (ancien chef du restaurant Méert) de faire des grillades, tapas... et bien plus encore. Un lieu absolument unique au nord de Paris !

Lille, première ville vegan de France !



Le site Likibu, comparateur de voyages, l'affirme. Lille est la ville la plus veggie friendly de France. Avec sa demi-douzaine d'adresses 100% sans origine animale et ses nombreux restos (plusieurs dizaines) qui proposent au moins un plat végétarien, la capitale des Flandres a de quoi régaler les végé-vegan.

À deux pas de la place de la République, Itsy Bitsy ne se contente pas d'offrir des plats sans aucun produit animal. Le petit resto contemporain et cosy propose des plats colorés et sains, réalisés avec des produits locaux et de saison, et surtout du vrai fait maison.

Installé rue Gambetta, dans le quartier multiethnique de Wazemmes, Annie's Kitchen mixe allègrement plats d'ici et plats du monde revus à sa sauce. Blanquette, carbonnade, poutine ou curry sont proposés en version 100% végétale !

La Métropole a un bel appétit de nouveautés !

En 2024, Lille va encore renforcer sa position sur la carte des grandes capitales fooding. Tout au long de l'année, divers gros projets vont se concrétiser, proposant de nouvelles expériences culinaires à vivre.

Rien que des concepts innovants, tous symboles de ce nouvel art de vivre qui se nourrit de nos plus belles traditions ! Rencontre, partage, échange... Street food ! De la cuisine de rue, locale et préparée sous vos yeux. Un concept qui partage les valeurs de la destination tel que la convivialité et le partage. Vous pourrez vous régaler partout dans la métropole avec une offre de food truck variés mais également grignoter ou manger dans les différents marchés de la métropole.

La street food s'intègre parfaitement au passé industriel de la métropole lilloise et aux nombreuses friches, reconverties en lieux de vie et de partage. Des espaces de vies appelés < food court > ou < food hall > à l'ambiance unique et évidemment où l'on se retrouve pour déguster toutes sortes de cuisines ! Thaïlandaise, italienne, américaine ou lilloise, un éventail de saveur s'ouvre à vous dans ces friches réhabilitées, véritable patrimoine architectural et industriel de la métropole. Un autre lieu vous invite au voyage gustative et visuel, le Mesa. Véritable bulle de végétation en plein cœur du quartier d'affaires de Lille, il a cette volonté de proposer une cuisine sans frontière, rappelant ainsi des souvenirs de voyage.



À Lille-Fives, c'est toute la friche Fives Cail qui est devenu un nouvel écosystème alimentaire un lieu hybride joliment baptisé Chaud Bouillon ouvert depuis mars 2024.

Au cœur de halles industrielles rénovées et aménagées, cohabite un food court (plusieurs corners invitant au voyage culinaire), une cuisine commune, une ferme urbaine (dont les récoltes seront consommées ou vendues sur place), ainsi qu'une cuisine professionnelle. Là, dans un laboratoire partagé, cuisiniers et créateurs d'entreprise se professionnalisent et/ou concrétisent leur projet.

À Lille toujours, mais en plein centre cette fois, le nouvel espace commercial du 31 rue de Béthune propose, entre autres, sa **Grand Scène**, une nouvelle scène à manger d'une dizaine d'enseignes spécialisées en street food. Un lieu unique. Une scène de la street food. Un théâtre dédié à l'art de la gastronomie. Les chefs sont les stars de Grand Scène, pas moins de dix corners foods sont présents pour vous régaler. La cuisine de rue du monde entier réunit dans le centre de Lille où les projecteurs seront braqués sur les chefs pour vous en mettre plein la vue.



À deux pas de là, la Galerie des Tanneurs accueille un food hall avec des kiosques de restauration ainsi qu'une halle gourmande regroupant plusieurs commerçants. Un concept **Kitchen Market** bien dans l'air du temps.

Quant à la Friche gourmande, après s'être installée à Lille-Fives puis à Marcq-en-Baroeul, elle pose finalement ses valises à Saint-André-Lez-Lille au printemps 2024. Stands de street food, bars, longues tables et événements : l'esprit guinguette à la sauce indus !

Un nouveau lieu d'exception a ouvert ses portes, à Marquette-Lez-Lille, C'est **Aux Enfants Terribles** qu'il faut se rendre pour découvrir un lieu de vie, fédérateur et créateur d'expériences conviviales. Un lieu idéal pour manger local et frais, travailler dans l'espace de coworking ou encore pour voir un spectacle dans la grange aménagée.



Une ancienne filature au nord de Lille, c'est un lieu idéal pour faire des bières non ? À **Brique House Brewery** à Saint-André-lez-Lille en plus des bières super bonnes, on peut y déguster des pizzas napolitaines à la sauce nordiste de chez Papa Raffaele. Lieux cosy et grand espace extérieur pour les jours de beau temps. Un lieu cosy : bière et pizza made in Lille.

Également sur le site de l'ancienne filature, **Hall U Need**, qui a ouvert ses portes printemps 2021 : un immense espace de 7000m² unique en Europe, dédié aux jeux indoor et en même temps le plus grand restaurant-bar de la métropole !



La métropole fourmille de nouveaux projets aboutis, en cours et à venir. Parmi les derniers nouveaux-nés issus de cette vague street food :

L'équipe de **Brique House Brewery**, s'est associée à la sympathique équipe du **Mother & Co** (restaurants Babe, Britney...) pour deux nouveaux lieux :

Le **Hein** à Lille

Une vraie taproom, en plein centre de Lille, place St Hubert. L'ambition était d'en faire un estaminet futuriste. Pari réussi ! Tous les produits mythiques de la région y sont revisités : des Welsh IPA, des carbonnades modernes, des chicons braisés et plein d'autres choses. Le plus de l'adresse : un spot de 200 places intérieures avec une terrasse, un mur à bière avec 20 becs pression, des bières à emporter mais aussi un petit atelier de brassage de 100L où l'on trouve une bière créée et servie spécialement sur place.



À découvrir uniquement durant la période estivale, les guinguettes de l'été rappellent les belles soirées festives entre amis ou en famille. Le long du canal de la Deûle, vous trouverez plusieurs **guinguettes** avec de quoi grignoter et boire, reprenant une tradition très ancienne dans la métropole et qui culminait à la Belle Époque où les Lillois se rendaient en masse < hors des murs > de la ville une fois le dimanche venu.

Heavy Brique - Brique House - La Maillerie à Villeneuve d'Ascq :

Une énorme taproom sur l'immense site de La Maillerie à Villeneuve d'Ascq. Dans cet espace, un food market avec de belles machines à la vue de tous, un Wall of Flames, c'est-à-dire une immense rôtissoire à viandes et à légumes, la smoking area, un fumoir à poissons. Et d'autres corners proposant de la fresh food, et des desserts. Plus de 350 places en intérieur et un rooftop de 400 places en extérieur. Sur place également un atelier de brassage amateur, pour proposer des ateliers au public. Il est possible d'y brasser sa propre bière. Le clou final ? Un mur à bières de 20 becs où l'on retrouve toutes les bières Brique House.

Après une belle aventure Street Food à Villeneuve d'Ascq, avec un immense food court aménagé dans un ancien hangar, l'équipe de **Better** a annoncé l'ouverture fin 2022 d'un nouveau lieu de vie à Roubaix.

Le Couvent de la Visitation au cœur de la ville de Roubaix est un bâtiment magnifique qui était délaissé ces dernières années. Des projets ambitieux ont émergé, des collaborations sont nées, en résulte une magnifique transformation : un jardin, de grands espaces parfaits pour les privatisations et les événements, écoresponsabilité, économie circulaire, foodcourt, boutiques, micro-brasserie, bar, concerts, soirées, ateliers et cours feront partie de la vie culturelle et sociale de **Le Couvent — Roubaix**.

<https://www.lecouvent-roubaix.com/>

Le Festival FEU !!! à Grand Scène (2ème édition) – Du 7 au 9 juin 2024

Le festival FEU !!! revient à Grand Scène ! Du vendredi 7 au dimanche 9 juin, le temple de la street-food lilloise convie 16 chefs à prendre possession des différentes cuisines de l'établissement. L'ambition ? Rendre la gastronomie accessible à tous en invitant les chefs à jouer leur partition de différentes façons : dîner gastronomique avec accords mets et boissons vendredi soir, scènes culinaires durant la journée de samedi, et, en guise de bouquet final, banquet géant dressé dans la rue dimanche avec des plats street-food haute couture proposés à 10€.

Au casting, on retrouve les figures incontournables de la région : Florent Ladeyn (Bloempot, l'Auberge du Vert Mont), Lucas Tricot (Suzanne), Mickaël Braure (Witloof, Rillons), Alexandre Montois et Anne-Sophie Despres (L'Annexe), Sarika Sor (Top Chef), Anthony Dorard (Le Sébastopol).

A leurs côtés, ceux qui incarnent la nouvelle scène bouillonnante d'aujourd'hui : Florine Verhellen (Brigand), Ryo Nakamura (Bleu Canard), Sylvana Dufossé (La Briocherie), Charlotte Pinteaux et Marina Cadilhac (Chicken Bacon Lettuce), Manon Lietar (Beatriz), Elodie Boonefaes (Pickles), Jean Driège (Rock'n Fork, MasterChef) et Jordan Joubert (Klok) venu tout droit de Bruxelles.

Toutes les infos à retrouver sur grand-scene.com



VII. Lille et sa Métropole, passion shopping !

Au Moyen Âge déjà, Lille était l'une des principales cités marchandes du nord de l'Europe. Des siècles plus tard, si le commerce a bien changé de visage, Lille Métropole reste une fabuleuse terre de shopping. Des boutiques chics du Vieux-Lille aux magasins d'usine de Roubaix, du géant Westfield Euralille aux ateliers-boutiques de créateurs, des marques grand public aux enseignes exclusives, comment ne pas y trouver chaussure à son pied ?

Le Vieux-Lille, royaume du bon goût et du luxe

Bienvenue dans le quartier du luxe et des grandes marques parisiennes et internationales ! Hermès, Longchamp, Vuitton, Eric Bompard, Repetto, Baccarat... inutile de chercher à Paris ce que l'on peut trouver à Lille, dans un périmètre bien délimité, entre les rues Lepelletier, de la Grande Chaussée, des Chats Bossus ou de la Monnaie... Boutiques de luxe, concepts stores tendance, galeries d'art, boutiques de décoration, artisans de bouche, les plaisirs sont nombreux et variés.

Et si la rue de la Clef a des airs de Marais avec ses boutiques de créateurs branchés, la rue Esquermoise fait quant à elle une large place à l'univers de la maison. Souvent dans des boutiques pleines de charme, nichées dans des bâtisses anciennes, éclairées par des verrières et offrant poutres séculaires et jolis parquets. La classe !



Roubaix, capitale des magasins d'usine et des bonnes affaires

Avec ses deux centres de marques et ses plus de 170 magasins d'usine, Roubaix mise sur les bonnes affaires et les prix dégriffés pour faire courir les fashionistas.



L'Usine doit son nom à son implantation dans une ancienne usine textile typique, avec sa haute cheminée et ses murs en brique. Plus de 200 marques nationales et internationales y proposent leurs collections des années précédentes à prix démarqués, - 30 % au moins toute l'année, sans compter les offres spéciales, promotions et soldes. On y passe facilement sa journée, entrecoupée d'une pause dans l'un des restos ou points déjeuner. Galeries Lafayette, Triumph, Adidas, IKKS, Sylvie Thiriez, Café Coton, Damart, Levi's, Delsey, Descamps, Nike, Jules, Sud Express... Tous les univers sont représentés, de la mode aux chaussures, de la beauté à la maroquinerie, en passant par la lingerie, la maison, le bien-être, le sport, les loisirs ou la bagagerie...

www.usineroubaix.fr

Mc Arthur Glen offre, quant à lui, plus de 75 boutiques, réparties le long d'une rue piétonne à ciel ouvert. On y fait son shopping comme en centre-ville mais avec des prix dégriffés toute l'année ! Lacoste, Zadig & Voltaire, Swarovski, Cyrillus, Aubade, Pepe Jeans, Calvin Klein, Guess, Samsonite, Lafuma... impossible de repartir sans quelques trouvailles... prévues ou totalement imprévues.

www.mcarthurglen.com



Westfield Euralille, une locomotive dans un paquebot...

Dans le quartier d'affaires, à deux pas des gares Lille Flandres et Lille Europe, le centre commercial surfe sur la tendance du retail pour proposer une expérience shopping inoubliable !

Accueillant près de 17 millions de visiteurs par an, Westfield Euralille est un mastodonte du shopping métropolitain ! Avec un hypermarché Carrefour, 130 enseignes, dont certaines exclusives dans la région (Primark notamment), et 24 restaurants et pauses gourmandes, ce centre commercial a connu une jolie montée en gamme, en septembre 2019, avec son entrée dans le groupe URW (Unibail Rodamco Westfield). Labellisé 4 étoiles pour sa politique d'accueil, de qualité et de service, il occupe un superbe bâtiment aux allures de paquebot, dessiné par l'architecte Jean Nouvel.

www.westfield.com



Le Grand Bassin joue collectif

Outre les boutiques-ateliers évoqués ci-dessus, le Vestiaire à Roubaix accueille également Le Grand Bassin, un vivier de créateurs ayant choisi de jouer collectif, à la fois pour diminuer leurs frais et augmenter leur visibilité.

Luminaires, vêtements, accessoires, bijoux, décoration, mobilier, céramique... tous proposent, dans un écrin chaleureux, des produits uniques et poétiques, toujours 100 % made in Métropole. Et partagent leur univers avec une clientèle en quête d'originalité et d'authenticité.

www.legrandbassin.fr



La Fashion Week

Paris, Milan, New York et Londres ont la leur. Nouvelle place sur l'échiquier de la mode, la Métropole lilloise a désormais aussi la sienne. La Lille Fashion Week, LFW pour les intimes, se tient en avril, dans divers lieux emblématiques de la ville. Au programme : une journée dédiée à la mode, des castings, un job dating, des conférences, un défilé des commerçants et des pop-up stores de créateurs. Mais aussi et surtout le défilé de la LFW, ouvert au grand public et suivi de la Fashion Party, la soirée la plus branchée de l'année !

lillefashionweek.com

La Pantoufle à pépère ne se cache plus !

La Pantoufle à pépère propose des pantoufles, des mules mais aussi des casquettes décalées et branchées.

Basée à Hem où elle a également une boutique, cette griffe très fun revisite la traditionnelle charentaise en mode rétro, camouflage, vintage, disco, shiny ou zèbre. Les jeunes l'adorent et les femmes la portent en mode Moonwalk ou Huguette, spécialement pensées pour elles. Depuis sa création en 2013, La Pantoufle à pépère, toujours fabriquée en Charente, vit une vraie success story. Elle affiche plus d'une centaine de points de vente, dans la région, en France et à l'étranger, c'est dire !

lapantoufleapepere.f

Pochette Square, un succès bien carré

La marque Pochette Square revisite foulards, pochettes de costume, cravates, noeuds pap ou lapel flowers. Entièrement designés à Lille, tous ces jolis produits sont confectionnés ou tricotés par des artisans italiens, dans des matières 100 % naturelles.

La dernière fierté de la marque ? Une pochette à l'effigie du Roi-Soleil, créée pour le Château de Versailles, délicat carré de soie fabriqué en édition limitée.

pochette-square.com

Le Colonel fait son cirque avec fortune

Le Colonel Moutarde, c'est le spécialiste de l'accessoire masculin et même la plus grande collection de noeuds papillons en France, excusez du peu ! Il est loin le temps où Rémi cousait lui-même son premier noeud pap et Clémence, sa compagne, proposait les premiers modèles sur son blog. Le Colonel, c'est aujourd'hui quatre boutiques (Lille, Lyon, Paris et Londres) et un atelier de fabrication toujours localisé dans la capitale des Flandres.

lecolonel.com

La Métropole dingue de déco et de design

KNGB, à Roubaix

C'est l'une des pépites du Vestiaire de Maisons de Mode à Roubaix. KNGB (pour Kopec Natacha et Gary Berche) propose des luminaires d'exception, à la croisée d'un savoir-faire artisanal et du design. Les abat-jour sont faits à la main dans l'atelier roubaisien, tandis que les structures sont fabriquées par des artisans qui utilisent des matières brutes, sélectionnées pour leur caractère. Tout est fait dans les Hauts-de-France et chaque modèle est unique, avec une touche haute couture...

kngb-creation.com

Momentum, à Lille

Installé rue des Trois Mollettes, Momentum est un concept store tourné vers le design, le mobilier et la décoration, qui met en avant des marques scandinaves mais aussi le travail de designers lillois. À côté d'une sélection d'objets choisis, de mobilier, de luminaires, d'accessoires, de livres d'art et d'un corner enfants, Antoine propose ses réalisations personnelles, sorties de son atelier artisanal. Mais aussi un atelier < pour faire ensemble > ouvert aux passionnés de Do It Yourself.

momentum-store.com

Atelier KUMO, à Lille

Au croisement d'influences japonaises, minimales et épurées, l'Atelier KUMO, rue de l'Hôpital militaire, est une boutique comme une caverne d'Ali Baba de la déco. On y trouve du mobilier, des luminaires et du textile, aussi bien que de la vaisselle, des objets de bureau ou des papiers peints, créés par de jeunes talents et designers débordant d'imagination. Un atelier d'architecture et des ateliers créatifs (bijoux, textile, déco...) pour les amateurs de DIY complètent le concept.

atelierkumo.fr

La Mendigote, à Marcq-en-Barœul

Encore un concept store mais dans un esprit différent ! Ici, on aime les objets qui ont une histoire, d'où le dépôt-vente venu se greffer sur la boutique de mobilier, décoration et création. À la Mendigote, on ne sait jamais si on repartira avec un petit meuble de brocante ou de récup customisé, un objet atypique ou une pièce signée par un créateur de la région. Tableaux, luminaires et linge de maison, ils utilisent parfois des matériaux chinés ou recyclés pour donner libre cours à leur savoir-faire...

lamendigote.com

Ces marques d'ici, innovantes, vertueuses et qui pensent à la planète

Pour finir, voici quelques marques innovantes et vraiment sympas. Toutes sont étroitement liées au territoire et portent haut les couleurs de Lille Métropole. Mais surtout, toutes défendent des valeurs fortes, s'engagent pour la planète et sont porteuses de sens. Des marques justes, vertueuses, qui aiment le made in Métropole...

La Vie est Belt transforme des pneus en ceintures !

Créée à Roubaix en 2017, voilà une jeune marque qui a déjà beaucoup fait parler d'elle ! Adeptes du made in France, elle utilise nos déchets pour en faire des accessoires de mode 100 % recyclés. Nos pneus et chambres à air de vélo ou les tuyaux d'incendie de nos pompiers deviennent des ceintures, des nœuds papillons ou des porte-clés. Tandis que le linge de maison est recyclé pour en faire des caleçons. La Vie est Belt œuvre également pour l'emploi de personnes en situation de handicap. Engagée et vertueuse.

lavieestbelt.fr

La Gentle Factory veut rendre le monde meilleur

Cette marque, créée en 2013 et installée à Roubaix, fabrique des vêtements pour hommes, femmes et enfants 100% français, en utilisant des matières naturelles, biologiques et recyclées. La Gentle Factory collecte des habits usagés, notamment des vieux jeans, histoire de récupérer des matières premières exploitables. Responsable, locale et durable, elle met son grain de sel dans la mode, tout en pensant à la planète. Carrément dans l'air du temps.

lagentlefactory.com

Le Slip français donne le bon exemple

Fabricant de lingerie, le Slip français fait aussi dans le maillot de bain, le pyjama, le tee-shirt, le sweat ou le jogging, et ce depuis 2011.

Entreprise engagée et responsable, elle veut réinventer la fabrication textile en France, rien que cela ! Du coup, elle assure toutes les étapes, de la conception à la fabrication, dans une trentaine d'ateliers partenaires en France. Parmi ceux-ci, l'entreprise Lemahieu à Saint-André-lez-Lille, qui affiche le label OFG (Origine France garantie).

Le Slip français, qui travaille parallèlement à revaloriser la filière lainière française, fabrique également des pulls 100 % recyclés. Toujours le bon exemple !

leslipfrancais.fr



VIII. Slow tourisme, expériences et itinérances tout en douceur

Avec ses 1300 hectares d'espaces naturels et son réseau de voies navigables bordé de chemins de halage, la Métropole offre de nombreuses possibilités de s'oxygéner et de profiter de la nature. À pied, à vélo, en bateau ou en tram historique, c'est en mode slow tourisme qu'on découvre le mieux nos petits coins bucoliques...

Dans, sur ou autour de l'eau



Voguer avec les Marins d'eau douce à Lille

Pour jouer les marins d'eau douce sur la Deûle, rendez-vous à la base, située dans le parc de la Citadelle, juste à côté du zoo. À bord de bateaux électriques sans permis et très silencieux, on navigue une heure ou une petite journée sur une Deûle paisible, au courant quasi nul. On se laisse glisser au fil de l'eau et on découvre Euratechnologies, le port de Lille et, pourquoi pas, la campagne jusqu'à Beussignies ou Don. Les petits de moins de 9 ans peuvent quant à eux jouer les capitaines à bord d'un mini-bateau, accompagnés d'un adulte.

marindeaudouce.fr

Embarquer sur la Décidée, sur le canal de Roubaix

Creusé pendant la grande époque du textile pour acheminer des péniches remplies de charbon, le canal de Roubaix est devenu une destination de flânerie, prisée même par les castors ! On pédale sur ses berges aménagées, on observe la faune et la flore ou on se balade le nez au vent, dans un paysage de verdure. Mais on peut aussi y embarquer pour une mini-croisière sur la Décidée, un petit bateau largement ouvert, avec des sièges presque au ras de l'eau. Au départ de Roubaix ou de Tourcoing, on vogue une heure durant, le temps d'une promenade écologique, historique et patrimoniale. Tout en douceur...



<https://enm.lillemetropole.fr/evenements/la-decidee-embarque-a-tourcoing-7116812>

Le long du canal de la Deûle, arrêt obligatoire à Wambrechies !

Encore un canal qui sert la nature sur un plateau ! Propice aux balades vertes, le canal de la Deûle est bordé par la Véloroute n°32, qui part de la frontière belge et traverse la métropole en direction de Lens, offrant une jolie respiration aux amateurs de petite reine. Sur le parcours, il serait dommage de ne pas s'arrêter à Wambrechies. Son petit port de plaisance, mignon à croquer, est un lieu d'escale privilégié, pris d'assaut au moindre rayon de soleil. À deux pas du château de Robersart, on s'y croit facilement en vacances au milieu des plaisanciers. On peut y laisser son bateau pour un an ou pour une nuit. On peut y dormir en amoureux à La Bigoudène, un < house boat > posé sur l'eau. L'été, on peut aussi y faire une balade sur l'eau, le dimanche après-midi, avec l'Association nautique de Wambrechies.

wambrechies.fr

Sur l'eau, savourer la vie... et bien plus

Dans ce même port, on peut boire un verre au soleil ou sous un parasol, sur le pont de La Wambrechies, un < bar boat > amarré au quai de l'Écluse. À Lille, c'est la péniche Archimède, qui a jeté l'ancre façade de l'Esplanade, qui est devenue un bar-restaurant flottant, doté d'un toit-terrasse avec vue imprenable sur les berges de la Deûle. Tandis qu'à la frontière entre Lille et Lomme, une autre péniche-restaurant est amarrée au pied d'Euratechnologies. C'est Kok Piraat, qui propose un voyage culinaire immobile ainsi que des afterworks en terrasse.

peniche-archimede.com - kokpiraat.fr

Se sentir pousser des ailes, à bicyclette

Une carte pour bien se déplacer à vélo

Une carte pour bien se déplacer à vélo
Pour préparer son itinéraire à vélo, en utilisant les aménagements cyclables, les itinéraires conseillés, les voies vertes ou les différentes véloroutes traversant la Métropole, rendez-vous sur lillemetropole.fr pour télécharger la carte < La MEL à vélo >. Complet et pratique.



Avec V'Lille, toujours un vélo dispo

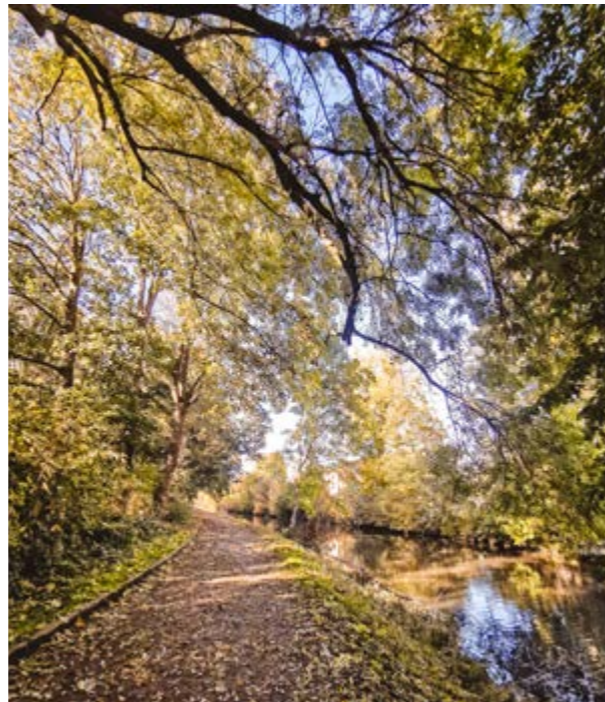
Inutile de s'encombrer de son vélo perso lors d'un séjour dans la Métropole ! Avec 223 stations et 2200 pimpantes bicyclettes noires et rouges, réparties dans quinze communes, V'Lille est un système de vélos en libre-service. Il permet d'enfourcher une bécane quelle que soit l'heure et de se déplacer en toute liberté. Sur le site ilevia.fr ou sur appli mobile, on commence par vérifier la disponibilité des vélos en temps réel. Après avoir choisi sa station, on s'identifie à la borne dotée d'un écran tactile, on choisit son offre puis son vélo, on le retire, on vérifie son bon état général et c'est parti ! Quelle que soit l'offre choisie, les 30 premières minutes sont gratuites. Et, côté sécurité, c'est zéro souci puisque les vélos sont équipés pour permettre des déplacements, même en cas de pluie. À partir de 1,75 € pour 24 heures.

ilevia.fr

L'EuroVélo 5, le vélo en grand

Également appelée Via Romea Francigena, l'EuroVélo 5 est une véloroute européenne de plus de 1 000 kilomètres, reliant Londres à l'Italie. Avant de filer en Belgique, elle fait un crochet par la Métropole lilloise, empruntant notamment la voie verte aménagée le long de la Marque canalisée et du canal de Roubaix. L'EuroVélo 5 offre une agréable balade au fil de l'eau, entre nature sauvage, ancien patrimoine industriel et œuvres de street art.

lillemetropole.fr (Rubrique Votre quotidien, Se déplacer, À vélo)



Même s'il propose aussi d'expérimenter la trottinette, le gyropode ou le stand up paddle, le Grand Huit reste le spécialiste lillois du vélo. Avec lui, on vit la ville en mode slow et fun, en réduisant ses émissions de CO2 mais surtout en s'amusant.

En groupe, on testera les vélos à 2, 3, 4 ou 8, le tandem dos à dos, les vélos très petits ou très grands, comme le Grand Bi.

Seul, en couple ou en famille, on fera plus sagement une visite guidée sur un vélo hollandais ou un tandem. À moins de préférer la version Lille by night, également en compagnie d'un guide.

legrandhuit.eu

Le Grand Huit, le vélo en version un

En tram historique, balade dans le passé

Pour se promener le long de la Deûle en mode slow mais aussi nostalgie, l'Amitram est la bonne idée pour une sortie intergénérationnelle, entre avril et octobre. Ce tramway touristique de la Vallée de la Deûle circule le mercredi et dimanche, entre Marquette-lez-Lille et Wambrechies, sur un parcours de 3 kilomètres longeant le canal. On grimpe à bord d'un des deux Mongy, qui remontaient naguère le Grand Boulevard, ou d'un ancien tramway suisse. Et c'est parti pour l'aventure, un rien bruyante mais tellement charmante !

amitram.fr

Faire plaisir à tous, c'est leur nature !

La Citadelle, spot nature, sportif et historique

Véritable poumon vert lillois, le bois de Boulogne et sa citadelle édifée par Vauban rallient tous les suffrages ! C'est un paradis pour les amateurs de jogging et de balades oxygénantes mais aussi pour les vététistes, qui profitent de pistes spécialement aménagées. Les enfants rêvent du nouveau Cita Parc, un vrai petit parc d'attractions d'une quinzaine de manèges, stands de glaces et douceurs en prime. Les sportifs hauts comme trois pommes de pin testent leur courage sur les parcours d'accrobranche, désormais aussi ouverts aux adultes. Les familles pique-niquent entre eau et nature, avant de passer quelques heures au zoo de Lille. Là, six zones thématiques et une centaine d'espèces promettent des rencontres inattendues avec binturong, renard volant, maki catta ou dendrobate bleu.

Côté restauration et bar, on peut opter pour l'Oasis Lille Citadelle, située à l'entrée de la Citadelle, face à la Deûle et sous les arbres du zoo de Lille. Sous ses airs de palmeraie, c'est une halte dépaysante et reposante aux familles et amis en balade.

À moins de préférer Quartier libre, un ancien cinéma militaire restauré dans un style indus, à la fois coffee-shop, bar lounge et petit resto.

cita-parc.fr accro-lille.fr oasislille.com quartierlibreinlille.com



Parc Barbieux, le Beau Jardin roubaisien

Depuis plus d'un siècle, c'est le théâtre des promenades familiales par excellence. Affichant le label « Jardin remarquable », ce parc vallonné d'une trentaine d'hectares est surnommé le « Beau Jardin » par les Roubaisiens, c'est dire !

Véritable jardin à l'anglaise, il est composé d'une variété impressionnante d'arbres et de massifs et comporte cascades, rocailles et statues, qui lui donnent ce petit côté suranné et si charmant. Mais cet écrin de verdure est aussi un havre de paix, qui court le long du boulevard reliant Lille à Roubaix. Aire de jeux pour les enfants et terrain de pétanque, il offre diverses activités qui en font plus qu'un simple lieu de balade.

roubaixtourisme.com



Au parc du Héron, le vert est vraiment plein !



À deux pas du musée d'art moderne (LaM), le parc du Héron à Villeneuve d'Ascq est le plus grand espace vert de la Métropole, avec ses 110 hectares de zone naturelle et sa chaîne de lacs. Il abrite une réserve ornithologique, qui réunit plus de 200 espèces d'oiseaux, essentiellement migrateurs. Avec ses 120 000 arbres, son verger conservatoire présentant plus de mille variétés de fruits de la région et ses sentiers de promenade dans les bois, c'est une perle de nature merveilleusement préservée ! Qui comprend, cerise sur le gâteau, le parc de reconstitution archéologique Asnapio.

villeneuveascq.fr

Mosaïc, le Jardin des cultures d'ici et d'ailleurs



C'est un espace de nature de 33 hectares, niché au cœur du parc de la Deûle, entre Houplin-Ancoisne et Santes. Un immense parc composé de dix jardins contemporains, qui invitent à rêver, tout en rendant hommage aux hommes et aux femmes qui se sont installés dans la Métropole, au fil des vagues migratoires. Les Flamands et leurs lapins géants, les Africains et leurs batiks, les Asiatiques et leur dragon, les Polonais et leurs rubans, ici on s'ouvre au monde, tout en prenant son petit bain de chlorophylle.

Réalisé par des paysagistes et des artistes plasticiens, Mosaïc mêle joyeusement botanique, œuvres d'art, animaux domestiques rares et de jolies trouvailles comme cette chaise de contemplation dans les maïs ou ces hamacs colorés pour se laisser bercer par le vent. Il y a aussi un jeu de dames géant, un labyrinthe, des jeux musicaux ou une pêche au canard... Charles Trénet l'aurait sans doute qualifié de jardin extraordinaire. Le ministère de la Culture a préféré lui attribuer le label de Jardin remarquable.

enm.lillemetropole.fr

Les Prés du Hem, destination détente



Dès que le soleil montre le bout de son nez, nombreux sont les Métropolitains à migrer vers les Prés du Hem, à Armentières. Avec sa plage, son immense plan d'eau bien connu des amateurs de sports nautiques et son port de plaisance, il est vrai que le site ne manque pas d'atouts. Au cœur de 120 hectares de nature, il comporte également une réserve ornithologique, équipée d'observatoires, et propose des activités ludiques pour toute la famille. Le Marais des contrebandiers, avec son itinéraire des bandits et celui des valeureux douaniers, permet de rencontrer les habitants du marais. Tandis que le parcours Vanupieds offre l'expérience d'une balade d'un kilomètre, pieds nus, sur 50 textures différentes ! La preuve que la nature, cela peut être très amusant...

enm.lillemetropole.fr

IX. La Métropole de Lille en dix dates

Comment résumer l'histoire du territoire métropolitain sans faire un roman ? En sélectionnant dix dates, bref raccourci d'un passé tumultueux...

1066 C'est la première mention de la ville de Lille dans une chartre, conservée aux archives. On note l'existence d'un castrum, l'actuel îlot Comtesse, et d'un forum, qui correspond à la grand-place.

1214 Le 27 juillet, lors de la bataille de Bouvines, l'armée du roi de France Philippe II Auguste affronte une coalition emmenée par l'empereur du Saint-Empire romain germanique Otton IV. Par sa victoire décisive, le roi de France consolide son pouvoir et fait naître pour la première fois un sentiment national.

1469 Le 1er novembre, Charles le Téméraire, duc de Bourgogne et de Brabant, accorde « aux habitants et manants de la ville et paroisse de Roubaix le privilège de licitement draper et faire drap de toutes laines portant sceau et marque tels que le Seigneur de Roubaix leur fera bailler ». C'est le premier document qui fait mention d'une industrie textile à Roubaix !

1667 Le 27 août, prise de Lille par Louis XIV : la ville est définitivement rattachée à la France.

1909 Le 4 décembre, le Grand Boulevard reliant Lille à Roubaix et Tourcoing est inauguré. Quelques jours plus tard, c'est la mise sur rails du tramway de l'Électrique Lille-Roubaix-Tourcoing d'Alfred Mongy.

1966 Le 31 décembre, une loi donne naissance à la Communauté urbaine de Lille. Avec Bordeaux, Lyon et Strasbourg, elle fait partie des toutes premières Communautés urbaines de France.

1970 Le 25 février, un décret crée officiellement la commune de Villeneuve d'Ascq, en fusionnant les villages d'Ascq, d'Annappes et de Flers-lez-Lille. La décision de créer la ville nouvelle de Lille-Est avait été prise trois ans plus tôt, en Comité interministériel pour l'aménagement du territoire.

1983 Le 25 avril, la première ligne de métro automatique au monde, le VAL (véhicule automatique léger), est inauguré en présence de François Mitterrand, Président de la République, et de Pierre Mauroy, Premier ministre.

1994 Le 6 mai, avec l'inauguration de la gare TGV Lille Europe, le premier Eurostar met Lille à deux heures de Londres.

2003 Le 6 décembre, Lille devient officiellement Capitale européenne de la Culture. Le lancement d'une année 2004 très riche et pétillante !

Musée de la Bataille de Fromelles, l'Histoire toujours en mouvement

C'est un jeune musée, inauguré le 18 juin 2014, mais aussi, chose beaucoup plus rare, un nouveau cimetière militaire, aménagé à proximité par la Commission des Sépultures de Guerre du Commonwealth (CWGC). Consacré à la sanglante Bataille de Fromelles, qui opposa des divisions britannique et australienne à une division allemande, les 19 et 20 juillet 1916, le nouveau musée relate cet épisode majeur dans le déroulement de la Première Guerre mondiale. Il évoque aussi les faits récents qui lui sont liés ainsi que les conditions de vie des soldats, avant et après l'offensive.

Aux collections du musée viennent s'ajouter, dans l'espace mémoriel de l'exposition permanente, les histoires individuelles des soldats tombés à Fromelles. En 2009, d'importantes fouilles avaient été ordonnées par les gouvernements britannique et australien. But de l'opération ? Exhumer les corps des soldats enterrés dans des fosses communes et tenter de les identifier grâce à leur ADN. Deux cent cinquante corps ont ainsi été découverts puis enterrés dans des tombes individuelles au cimetière militaire du Bois des Faisans. Chaque année, à la date de la bataille, les soldats récemment identifiés sont honorés lors d'une émouvante cérémonie.

musee-bataille-fromelles.fr



Musée de la Résistance à Bondues, comme un symbole

Beau symbole que ce musée de la Résistance installé dans les vestiges du fort de Bondues ! C'est en effet là que 68 résistants ont été fusillés par l'occupant allemand, entre le 17 mars 1943 et le 1er mai 1944. La Résistance dans le Nord-Pas-de-Calais pendant la Deuxième Guerre mondiale, tel est donc le thème de ce musée, qui affiche le label Suivez la fée, comme une promesse d'attention portée aux enfants.

Cinq espaces permettent de mieux comprendre la Résistance dans la région et ses causes spécifiques. Parmi les sujets abordés, les conditions de vie d'un résistant, la presse clandestine, les actions de sabotage ainsi que les Réseaux et Mouvements de Résistance dans le Nord-Pas-de-Calais. Des expos temporaires plus pointues complètent le parcours, en lien notamment avec le thème annuel du Concours national de la Résistance et de la Déportation.

ville-bondues.fr/musee/

X. En pratique, tout ce qu'il faut savoir...

Comment venir et se déplacer ?

Inutile de venir en voiture pour bien profiter de Lille et sa Métropole. Trains régionaux (notamment entre Lille et Roubaix ou Lille et Tourcoing), métro, tram, bus ou V'Lille, le territoire est si bien desservi qu'aucun endroit n'est à plus de 500 mètres d'un arrêt ou d'une station.

Deux gares, dont une TGV

Lille Flandres, point de départ pour arpenter la région

Construite en 1848, la gare Lille Flandres a subi plusieurs mues, dont la dernière lui a donné un nouveau visage plus commerçant. Située à deux pas de l'hyper centre, elle est la seconde gare régionale française et la première dans la région. Avec 80 000 voyageurs et 500 trains par jour, elle irrigue Paris Nord, la Belgique et, avant tout, de nombreuses villes de la région.

Lille Europe, des ponts vers les capitales

Avec ses 7 millions de passagers par an, la gare TGV Lille Europe est l'une des plus fréquentées d'Europe ! Reliant Paris, Bruxelles et Londres, mais aussi Lyon Part-Dieu, Marseille, Montpellier, Rennes et Nantes, elle présente le visage d'une grande gare européenne, depuis l'important chantier de rénovation achevé au printemps 2020.

La gare de Tourcoing, dopée par Ouigo

Elle accueille les TGV Ouigo (de ou vers Bordeaux Saint-Jean, Lyon Part-Dieu, Paris Aéroport Roissy-CDG, Marne-la-Vallée, Massy TGV, Marseille Saint-Charles) depuis 2015 et est devenue une vraie porte d'entrée dans la Métropole. Cette attractivité nouvelle nécessite une requalification de la gare de Tourcoing mais aussi de ses environs, prévue prochainement et jusqu'en 2021. C'est un tout nouveau pôle d'échanges multimodal qui verra le jour avec la création d'un parking relais et d'un garage à vélos mais aussi l'installation de bornes de rechargement de véhicules électriques et un aménagement complet des espaces publics.

gares-sncf.com

Le tram, trait d'union entre 9 communes Le métro bat un record du monde !

Plus d'un siècle après son lancement, le tram a toujours bon pied, bon œil, confort et technologie en plus ! Ses deux lignes, entre la gare Lille Flandres et Tourcoing Centre d'une part et Roubaix Eurotéléport d'autre part, desservent 36 stations. Et relie ainsi 9 communes, le long du Grand Boulevard. Historique et actuel à la fois, notre Mongy !

Avec une rame à chaque minute aux heures de pointe, le métro automatique propose la fréquence la plus élevée au monde ! De Saint-Philibert à Lomme au CH Dron à Tourcoing et du CHU Eurasanté à Lille aux 4 Cantons Stade Pierre Mauroy à Villeneuve d'Ascq, le métro circule sur 2 lignes et dessert 60 stations.

Détailer les offres

Les bus, un réseau dense

Entre Lianes, Corolles, Citadines, lignes Z, ligne de nuit, navette du Vieux-Lille et lignes ordinaires, le bus c'est 550 km de lignes à travers 89 communes urbaines ou périurbaines. Ici, un habitant sur trois utilise les bus d'Ilevia, le réseau de transport de la Métropole lilloise.

ilevia.fr



Un City Pass pour tout voir et tout faire... ou presque

En version 24h, 48h ou 72h, le City Pass est une sorte de passe-partout magique pour s'offrir un maximum de culture, de découvertes et de déplacements...

Il donne accès gratuitement à 29 musées, sites et offres touristiques de Lille Métropole et comprend aussi l'accès gratuit aux transports en commun (métro, tramway, bus) du réseau de transport Ilévia.

Le Pass 72h comprend en plus un accès gratuit à 14 sites et attractions touristiques ailleurs dans la région (Les Boves d'Arras, le Louvre-Lens, le musée Matisse au Cateau-Cambrésis...) ainsi qu'un accès gratuit, pour une durée de 24 heures consécutives, au réseau TER de la SNCF, dans tout le Nord/Pas-de-Calais.

Sont également inclus dans les trois Pass, des avantages dans certains restaurants, lieux de sortie et commerces partenaires des offices de tourisme de la Métropole.

Le Pass 24h est à 25 € (22,50 € en ligne), 48h à 35 € (31,50 € en ligne) et 72h à 45 € (40,50 € en ligne).

<https://reservation.lilletourism.com/city-pass.html>

TOUTE L'OFFRE CULTURELLE AU MEILLEUR PRIX !

TOUTES LES VISITES À **0€!**

24h	48h	72h
25€	35€	45€

TRANSPORTS INCLUS

DE NOMBREUX AVANTAGES SUR UNE SÉLECTION DE RESTAURANTS

City Pass

PRÈS DE 40 SITES TOURISTIQUES À VISITER

hello lille

WRONSKI - LA PRINCE ARCHITECTES & DESIGNERS - JP PHILIPPOU DESIGNER - REALISATION: ANIELLA SCORNI DESIGN METCO

Où dormir à Lille et dans la Métropole ?

Pour bien profiter de la destination et s'offrir une soirée festive, gastronomique ou culturelle, un séjour de deux jours/une nuit est le minimum... Hôtellerie de charme ou d'avant-garde ou plutôt maison d'hôtes cosy, à chacun ses préférences pour poser sa petite valise.

Hôtels, ces classiques qui revisitent notre patrimoine

L'Hermitage Gantois, à Lille

Dans ce lieu historique, ancien hospice Gantois fondé en 1462, chambres et suites font dialoguer boiseries de chêne Louis XV, tomettes d'origine, cheminées d'époque et mobilier ultra contemporain. Un mariage des époques très classe !

hotelhermitagegantois.com



Grand Hôtel Bellevue, à Lille

Sa vue plongeante sur la grande place et, au moment des fêtes, sur la grande roue est son atout numéro un. Déjà apprécié par la famille de Mozart en 1765, le Grand Hôtel Bellevue a connu de nombreuses rénovations. La dernière en date lui a insufflé un esprit contemporain sans lui faire perdre son petit charme historique...

grandhotelbellevue.com



Clarance Hôtel, à Lille

Installé dans un hôtel particulier du XVIII^e, ce boutique-hôtel de 19 chambres est le seul membre métropolitain de la prestigieuse chaîne Relais & Châteaux. Son architecture classique, sa déco sophistiquée, sa Table étoilée, son jardin potager en pleine ville et ses œuvres d'art en font un vrai bijou, posé dans l'écrin du Vieux-Lille.

clarancehotel.com



Couvent des Minimes, à Lille

Encore un hôtel qui a fait son nid dans un bâtiment historique, un ancien couvent du XVII^e cette fois ! Avec son vaste cloître et sa cour intérieure, il joue le contraste entre une architecture flamande de brique rouge et une verrière pyramidale vraiment impressionnante.

alliance-lille.com



Mercure Lille Centre Grand Place, à Lille

Avec ses balcons en fer forgé, ses colonnes et ses ornements de pierre, cet hôtel, situé juste derrière l'Opéra, affiche un pur style haussmanien. Ce qui ne l'empêche pas, côté chambres, de miser sur une déco contemporaine avec, en vedette, les tulipes de Shangri-La de l'artiste japonaise Kusama.

all.accor.com



Mercure Lille Roubaix Grand Hôtel, à Roubaix

Bienvenue dans le Roubaix Art Déco ! Derrière sa pimpante façade habillée d'une délicate marquise, imposantes colonnes, superbe verrière de toit, stucs et bar jazzy replongent dans l'ambiance des années 30, même charme mais confort en plus.

all.accor.com

Les derniers nés de l'hôtellerie, design et bourrés d'idées

Hôtel Barrière, à Lille

Transparent, épuré, l'immense paquebot de verre posé près de la gare TGV mise sur la même sobriété dans ses chambres et suites. Déco ultra contemporaine et vue panoramique sur la ville, toujours plus vertigineuse à mesure qu'on grimpe les étages.

hotelsbarriere.com

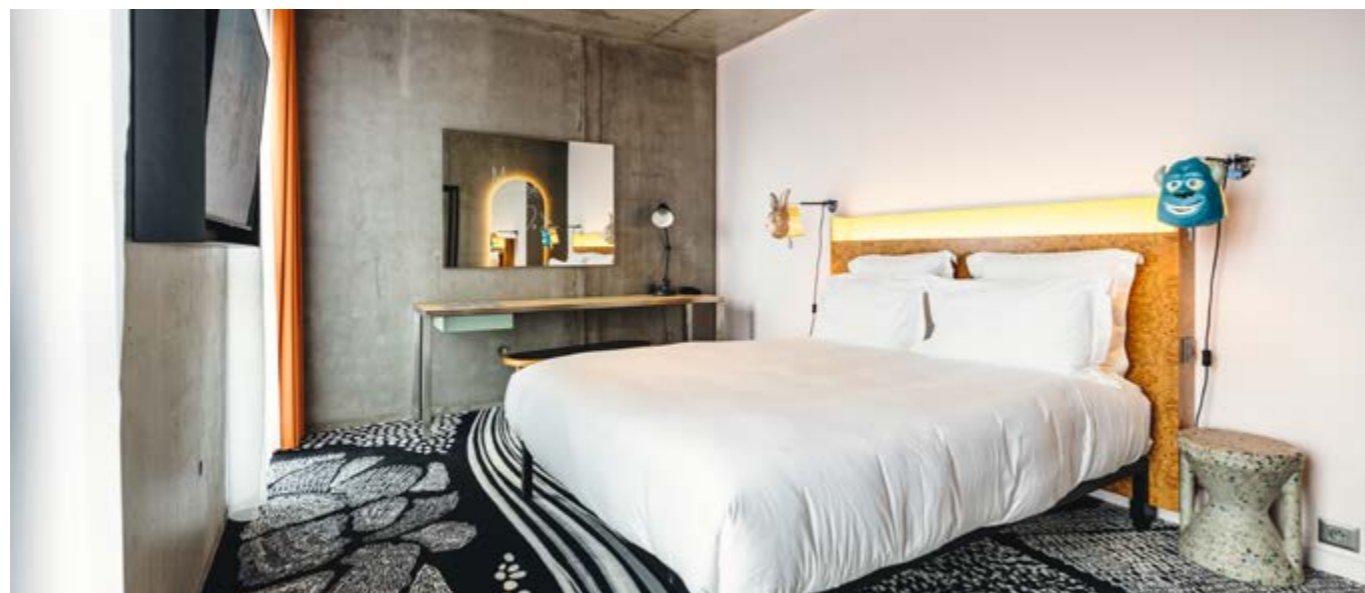


L'Arbre Voyageur, à Lille

Ouvert en 2017, c'est un hôtel comme une invitation au voyage... Dans l'ancien consulat de Pologne entièrement réaménagé et dépouillé de son côté stalinien, on rêve d'ailleurs entre couleurs joyeuses, matériaux naturels, déco exotique et touches ethniques.

hotelarbrevoyageur.com





Mama Shelter, à Lille

« Les Mama, ce sont des restaurants avec des chambres au-dessus », dixit Jérémie Trigano. Peut-être. Mais les 112 chambres du dernier né lillois sont autant de nids douillets, à la déco ludique, artistique et décoiffante. Moquettes psychédéliques, murs béton, masques de super héros accrochés aux lampes de chevet et lits très confortables en prime.

mamashelter.com

Moxy Lille City Center, à Lille

Ouvert au printemps 2020, la nouvelle enseigne du groupe Marriott a posé ses valises dans l'ancienne faculté de médecine et de pharmacie de Lille, rue Jean Bart. Design branché, chambres à la pointe de la technologie et fitness center, les jeunes vont aimer son esprit très actuel...

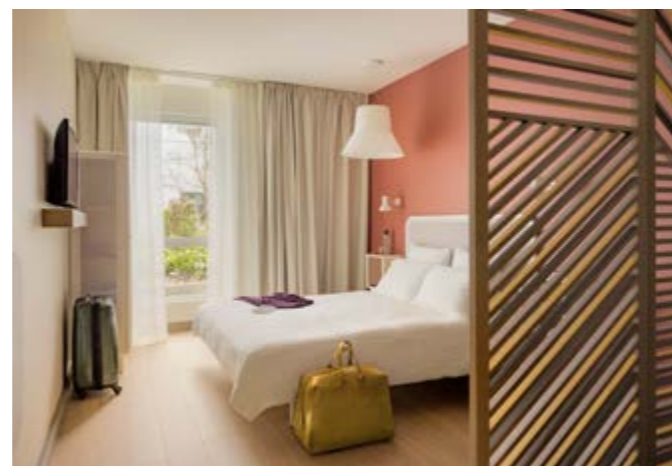
<https://www.marriott.com/en-us/hotels/lilox-moxy-lille-city/overview/?scid=f2ae0541-1279-4f24-b197-a979c79310b0>



Okko, à Lille

Haut de gamme, design et convivial, ce nouveau 4* de 120 chambres s'inscrit dans le projet de reconversion des Galeries Lafayette, au 31 rue de Béthune à Lille. Proposant un séjour vraiment tout compris (avec petit déj, apéritif, snacking, espace forme...).

<https://www.okkohotels.com/fr/page/lille/okko-hotels-lille-centre.3097.html>



Les chambres d'hôtes très exclusives



L'Esplanade, à Lille

Derrière une imposante façade de brique rouge, juste en face du parc de la Citadelle, cette ancienne maison de maître du XIX^e a semé des œuvres d'art contemporaines un peu partout, y compris dans ses chambres épurées et lumineuses. Presqu'une galerie d'art, où on dort...

esplanadelille.com

My Little Roubaix, à Roubaix

Joliment trendy, cet appartement d'hôtes avec accès indépendant est un cocon à la déco personnalisée. On s'y sent immédiatement chez soi, lors d'une escapade dans la ville aux mille cheminées. Un poil insolite, un brin décalé... comme Roubaix !

mylittleroubaix.com

La Maison du Champlain, à Lille

Encore une charmante demeure du XIX^e qui cache bien son jeu, en dissimulant un élégant spa dans sa cave voûtée. Dotées d'une cheminée ancienne, d'un plafond à la française ou d'un parquet d'origine, ses chambres allient quant à elles charme et goût du jour.

lamaisonduchamplain.fr

La Teinturerie, à Roubaix

Dans cette ancienne teinturerie située près du parc Barbieux, Gilles Bouilliez a installé un lieu d'expo temporaire, où il met en scène le travail de peintres et de sculpteurs. C'est là, dans une chambre ouverte sur le jardin, meublée par des designers et décorée d'œuvres d'art, qu'on peut passer la nuit et rêver en couleurs... So arty !

gilles-bouilliez.com



L'agence d'attractivité de la



Siège social

87 Bd de la Liberté,
59800 Lille

contact@hellolille.eu • www.hellolille.eu